

## Le Paléolithique supérieur du Trou Jadot, introduction

Michel Toussaint  
Angelika Becker

Etroite cavité précédée d'un petit replat, le Trou Jadot s'ouvre au sud-ouest, à une trentaine de mètres au-dessus d'un vallon sec qui descend vers la rive droite de l'Ourthe. Il est situé à la périphérie sud de l'imposant massif de calcaires dolomitiques dit des "Tartines" (Viséen V2a; fig. 1), à 750 mètres au sud-est du confluent de l'Ourthe et de l'Amblève, à Comblain-au-Pont,

province de Liège, Belgique (fig. 2). Ses coordonnées Lambert sont :  $x = 236,75$  km E;  $y = 130,20$  km N; altitude =  $\pm 120$  m (carte Institut Géographique National 49/1-2 : Tavier -Esneux).

Le site, dont le porche était en partie effondré et qui était presque complètement rempli de sédiments, a été remarqué et partiellement



Fig. 1 Le massif des Tartines à Comblain-au-Pont. La flèche indique la position du Trou Jadot.

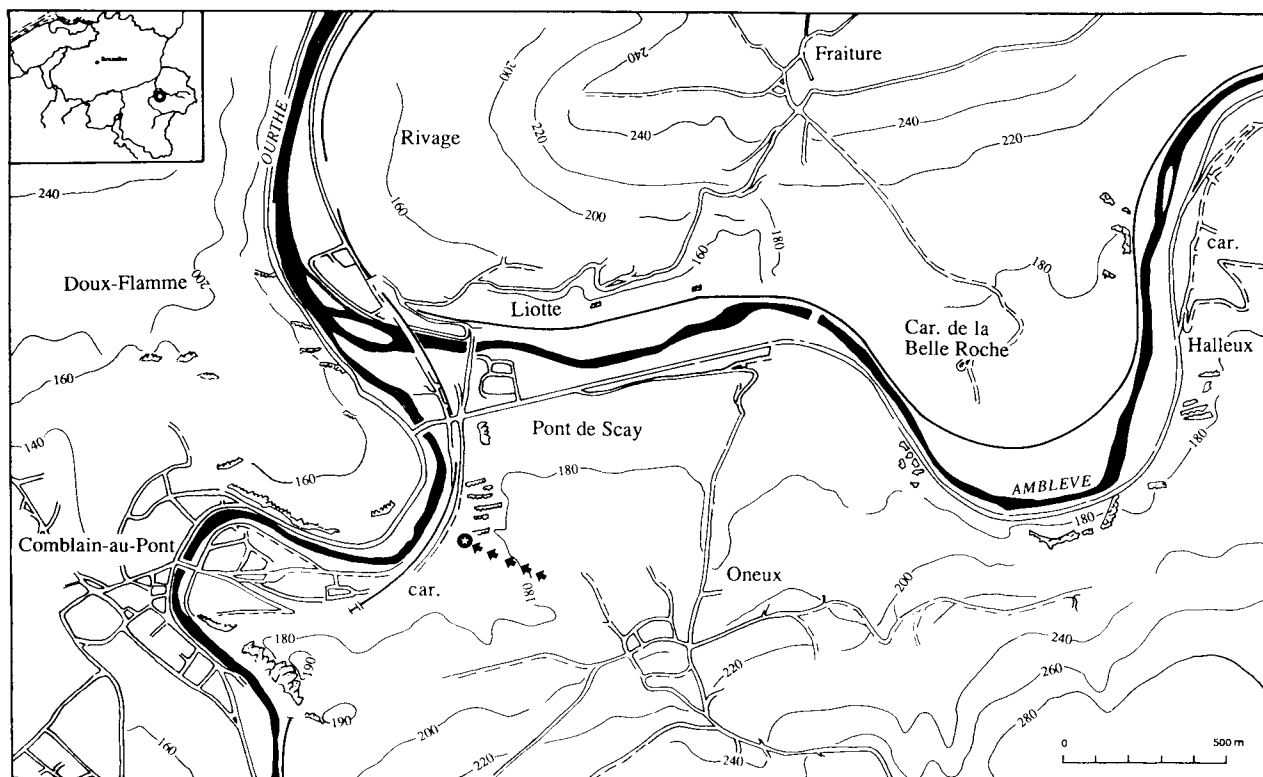


Fig. 2 Localisation du Trou Jadot, représenté par une étoile dans un cercle noir.

dégagé au début des années 80 par E. Detaille et A. Jadot, du musée "Ourthe-Amblève". Se rendant compte de l'intérêt archéologique potentiel de la cavité à la suite de découvertes paléontologiques dans les niveaux superficiels du remplissage, les inventeurs ont rapidement confié la fouille et l'étude aux signataires. Les recherches pluridisciplinaires réalisées en 1982 et 1983 (fig. 3) ont alors permis de fouiller un petit amas de débitage, à environ trois mètres de profondeur, dans la couche CGMphi qui a pu être attribuée au début de l'oscillation d'Allerød (Toussaint et Becker, 1986 et 1992). Outre l'examen de la structure elle-même, effectué d'un point de vue planimétrique et typologique ainsi que par remontage des éléments de débitage, les analyses entreprises ont concerné la stratigraphie et le paléoenvironnement des dépôts, étudiés par méthodes radiométriques (E. Gilot, U.C.L.), sédimentologiques (M. Burhenne), téphrostratigraphiques (E. Juvigné, U.Lg.) palynologiques (J. Heim, U.C.L.) et paléontologiques (J.-M. Cordy, U.Lg.,

M. Toussaint). La fouille a été effectuée en combinant l'approche stratigraphique et le décapage horizontal des niveaux, avec relevé de tous les artefacts lithiques et osseux dans les trois dimensions, puis tamisage à l'eau, à mailles de 1 mm, de tous les sédiments.

Les bassins de l'Ourthe et de l'Amblève, dont le confluent peut être surveillé à partir d'un point de vue situé à quelques mètres à l'ouest du Trou Jadot, ont livré une série d'autres sites paléolithiques en grottes dont les plus intéressants, regroupés par ordre chronologique, sont les suivants (fig. 4) :

- le gisement karstique de la Belle-Roche, à Sprimont, qui a fourni une industrie à galets aménagés et pièces bifaciales, apparemment antérieure à 450 000 BP et appartenant au Pléistocène moyen ancien (Cordy, 1980 et 1987);
- la grotte Descy à Dieupart, Aywaille, premier témoignage en stratigraphie d'une occupation régionale au Paléolithique moyen (Mathys *et al.*, 1986);

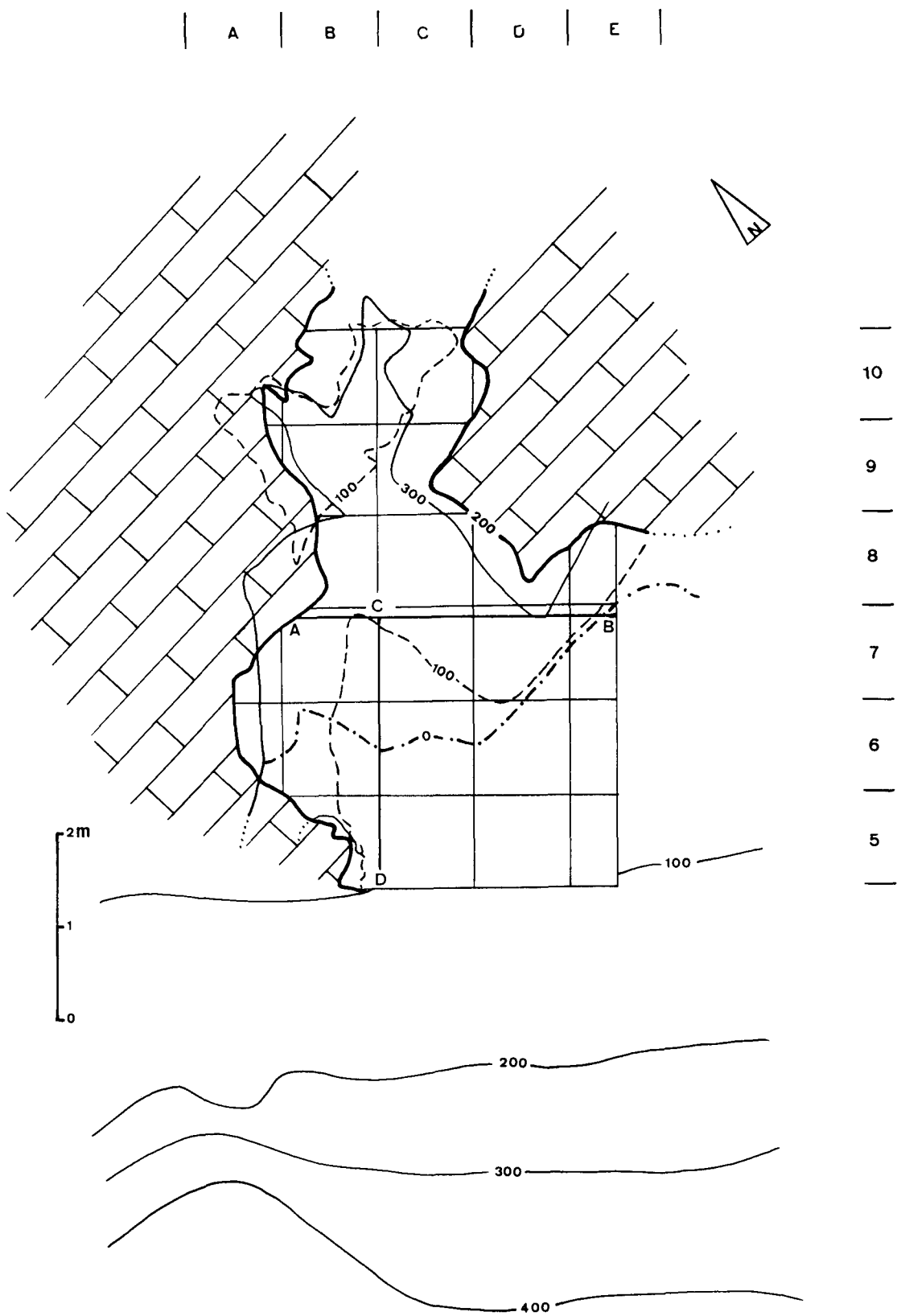


Fig. 3 Topographie du Trou Jadot avec emplacement des carrés fouillés et situation des coupes stratigraphiques AB et CD.

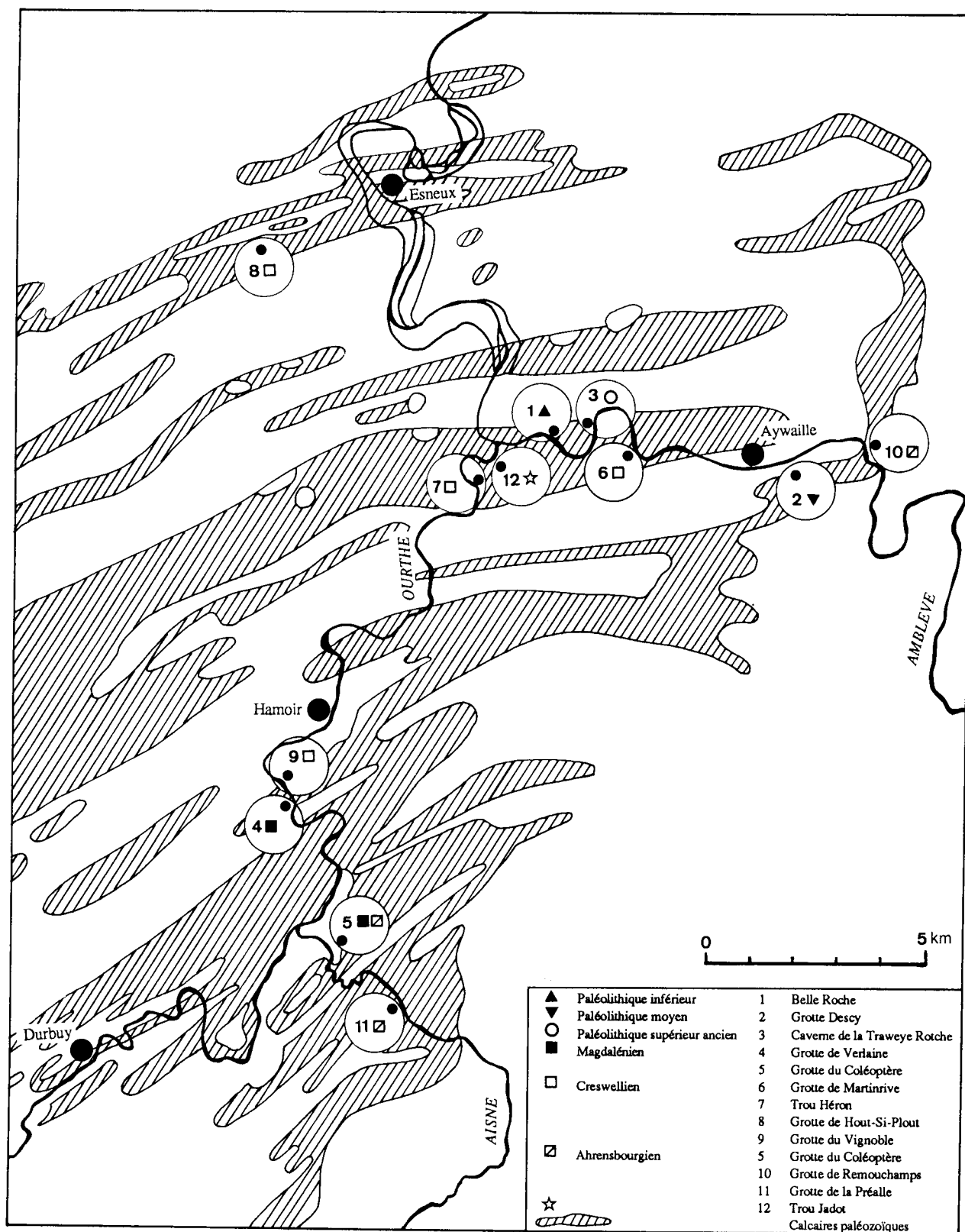


Fig. 4 Carte des sites paléolithiques d'Ourthe-Amblève.

- la caverne de la Traweye Rotche, à Sprimont, dont l'industrie lithique remonte à une phase de rémission glaciaire, l'oscillation froide-médium de Tursac-Les Wartons (Lv-1241 =  $25\,440 \pm 680$  BP) et correspond à un Paléolithique supérieur ancien trop pauvre pour être culturellement défini (Toussaint *et al.*, 1986; Toussaint, 1988);

- les grottes de Verlaine, à Tohogne, et du Coléoptère (couche 8B), à Bomal-sur-Ourthe, dont les occupations relèvent du Magdalénien et sont respectivement datées du Dryas I (Lv-690 =  $13\,780 \pm 220$  BP; Dewez, 1987) et du Dryas II (Lv-686 =  $12\,150 \pm 150$  BP et Lv-717 =  $12\,400 \pm 110$  BP; Dewez, 1975 et 1987);

- la grotte de Martinrive, à Aywaille, qui semble appartenir au groupe cresswellien (Dewez, 1987) mais n'est pas datée encore au  $^{14}\text{C}$ . C'est au même ensemble culturel que se rattachent également les niveaux très pauvres décelés au Trou Héron à Comblain-au-Pont (fouille A. Becker et M. Toussaint, inédite) et à la grotte de Hout-si-Plout à Neupré (fouille M. Toussaint, inédite);

- les grottes de Remouchamps, de La Préalpe à Aisne-sur-Heyd et du Coléoptère (couche 6b) qui ont livré des occupations ahrensbourgiennes datées du Dryas III (Lv-535 =  $10\,380 \pm 170$  BP à Remouchamps; Dewez *et al.*, 1974, Dewez, 1987).

## Bibliographie

- CORDY, J.-M., 1980. Le paléokarst de la Belle-Roche (Sprimont, Liège) : premier gisement paléontologique et archéologique du Pléistocène moyen ancien en Belgique. *C.R. Acad. Sc. Paris*, série D, 291 (3 novembre 1980), pp. 749-751.
- CORDY, J.-M., 1987. Le gisement karstique de la Belle-Roche (Sprimont, Province de Liège). In : *Colloque international de sédimentologie karstique*, Han-sur-Lesse 18-22 mai 1987, Excursions, livret-guide, pp. 55-60.
- DEWEZ, M., 1975. Nouvelles recherches à la grotte du Coléoptère à Bomal-sur-Ourthe (Province du Luxembourg), rapport provisoire de la première campagne de fouille. *Helinium*, 15, pp. 105-133.
- DEWEZ, M., 1987. *Le Paléolithique supérieur récent dans les grottes de Belgique*. Louvain-la-Neuve, Publications d'Histoire de l'Art et d'Archéologie de l'Université Catholique de Louvain, LVII, 466 p.
- DEWEZ, M., BRABANT, H., BOUCHUD, J., CALLUT, M., DAMBLON, F., DEGERBØL, M., EK, C., FRERE, H. et GILOT, E., 1974. Nouvelles recherches à la grotte de Remouchamps. *Bull. Soc. roy. belge Anthropol. Préhist.*, 85, pp. 5-160.
- MATHYS, N., ROLAND, C., CORDY, J.-M., GILOT, E., HEIM, J., JUVIGNE, E., JACQUES, M.-C. et GOB, A., 1986. Le Paléolithique moyen de la grotte Descy à Dieupart. *Helinium*, 26, pp. 20-45.
- TOUSSAINT, M., 1988. Le Paléolithique supérieur ancien de la caverne de la Traweye Rotche à Sprimont (province de Liège, Belgique), une occupation datant de l'oscillation de Tursac/Les Wartons. *Bull. Soc. préhistorique française*, 85 (3), pp. 92-96.
- TOUSSAINT, M. et BECKER, A., 1986. Le Paléolithique supérieur récent du Trou Jadot à Comblain-au-Pont (Province de Liège, Belgique). *Helinium*, 26, pp. 206-215.
- TOUSSAINT, M. et BECKER, A., 1992. Le Paléolithique supérieur récent du Trou Jadot à Comblain-au-Pont (Province de Liège, Belgique) et son paléoenvironnement. *Bull. Soc. préhistorique française*, 89 (1), pp. 12-18.
- TOUSSAINT, M., BONE, E., GILOT, E., HEIM, J., LAWARREE, G., SABLON, R. et VAN GOETHEM, J.-L., 1986. Paléoenvironnement du Paléolithique supérieur ancien de la caverne de la Traweye Rotche à Sprimont (province de Liège, Belgique). *Bull. Soc. roy. belge Anthropol. Préhist.*, 97, pp. 99-132.