

Le projet "Cinq millions d'années, l'aventure humaine"

The "Five Million Years, the Human Adventure" Project

Michel Toussaint *

Le projet dans le contexte de la paléoanthropologie belge

La Belgique et plus particulièrement la Wallonie et la ville de Liège ont joué, au cours du 19ème siècle, un rôle fondamental dans la genèse et l'essor de la paléoanthropologie (Toussaint, 1992). Ph.-Ch. Schmerling (1791-1836), un médecin qui exerçait dans la cité mosane, est en effet le premier à démontrer la coexistence de l'homme et des grands animaux disparus du Quaternaire, à la suite de ses trouvailles dans une grotte des Awirs, à Engis. Julien Fraipont (1857-1910) et Max Lohest (1857-1926) font ensuite, après la découverte des célèbres fossiles humains de Spy en 1886, définitivement admettre par la communauté scientifique internationale l'existence d'un groupe humain fossile différent des sujets actuels, l'homme de Neandertal (*Homo sapiens neanderthalensis*).

En raison d'un substrat géologique souvent favorable à la bonne conservation des ossements, le terroir wallon est, de longue date, fertile en découvertes paléoanthropologiques. Quatre grottes, Engis, La Naulette, Spy et Fonds de Forêt, y ont livré des restes néandertaliens, deux des plus vieux sites du Mésolithique nord-européen, Margaux et Loverval, en proviennent; plus de 150 sépultures collectives du Néolithique et des centaines de cimetières gallo-romains, mérovingiens et médiévaux y ont été trouvés. Le nombre de découvertes régionales de qualité est d'ailleurs en augmentation constante, en raison du développement de plus en plus rapide des fouilles archéologiques et des travaux d'aménagement du territoire.

L'intérêt du public et des médias pour les populations et cultures du passé n'a jamais été égalé.

* Michel Toussaint, Association wallonne de Paléoanthropologie, c/o Musée Ourthe-Amblève, 1 place Leblanc, 4170 Comblain-au-Pont, Belgique

En témoignent notamment le succès des visites de chantiers de fouilles, comme celui des plus anciens habitants de Wallonie, à la Belle-Roche à Sprimont ou celui de la place Saint-Lambert, dans le cœur historique de Liège, ainsi que l'engouement suscité par les expositions de prestige abordant le thème des premiers hommes, par exemple *Cinq millions d'années, l'aventure humaine*.

L'aura un peu mythique dont bénéficie la paléoanthropologie tient à ce que l'étude des restes humains fossiles répond particulièrement bien à la séduction engendrée par le passé et ses mystères sur nos contemporains de cette fin de millénaire. A l'heure où la société technologique et ses valeurs souvent artificielles sapent les références séculaires, l'homme moderne est en effet toujours plus soucieux de se situer dans l'immense cadre temporel où s'est déroulé la vie et d'aborder les questions fondamentales de son origine, de sa destinée et des raisons de son existence.

La situation régionale et nationale de la discipline est, paradoxalement, de plus en plus menacée. La quantité d'ossements rejetés lors des fouilles archéologiques, récoltés dans des conditions peu favorables, entassés dans les containers à destination des décharges publiques, mal conservés, perdus après exhumation ou simplement jamais soumis à une étude anthropologique, même sommaire, est encore considérable. L'enseignement de la paléoanthropologie, ou paléontologie humaine, est tenu pour quantité négligeable : suppression, au début des années septante, d'une des premières formations pluridisciplinaires de niveau doctoral en la matière jamais créées en Europe, en 1928 à l'Université de Liège; absence de formation "en routine" dans le programme des étudiants en archéologie et en biologie; un seul poste universitaire, à l'avenir pas clairement assuré, pour toute la région wallonne! L'essentiel de la recherche dans le domaine est abandonné à de rares bénévoles ou à des médecins s'y adonnant en dilettantes, et ceci même dans le cas de la plupart des découvertes réalisées par les universités et services officiels. Les crédits sont réduits à peaux de chagrin. La discipline n'a guère de statut, elle est considérée, au mieux, comme une "science auxiliaire" parente miséreuse de l'archéologie. On oublie trop souvent, en Belgique, que l'archéologie n'est, elle aussi, qu'une des branches de l'anthropologie prise dans son ensemble. Considérer seulement l'aspect culturel des populations du passé en négligeant leur volet biologique revient dès lors à se priver d'informations précieuses, souvent d'ailleurs les plus significatives dans nombre de sites comme les ossuaires préhistoriques ou les tombes sans mobilier funéraire. L'homme fossile est en outre traité en parent pauvre par le législateur, dans un pays qui ébauche seulement une réglementation archéologique, alors que la problématique de la paléoanthropologie soulève, de par la nature même des vestiges concernés, des problèmes éthiques plus délicats que dans le cas des documents culturels.

C'est dans ce contexte national scientifiquement peu favorable à l'étude de l'homme fossile, mais par contre propice à sa promotion médiatique, qu'a été élaboré le projet *Cinq millions d'années, l'aventure humaine*. Articulée en trois axes, une superbe exposition de fossiles humains originaux et d'œuvres d'art des chasseurs-cueilleurs de la préhistoire, un symposium international et un cycle de conférences destinées au grand public, la manifestation a été imaginée au début 1988, à Taung, en Afrique australe, dans un des hauts lieux de l'histoire de l'étude des origines de l'humanité, sur le site même où avait été exhumé, en 1924, le premier Australopithecus jamais découvert. Peu original en soi, puisque des expositions d'Hominidés fossiles avaient déjà été mises sur pied auparavant, notamment *Ancestors* à New York en 1984 (Tattersall, Van Couvering et Delson, 1985) et *Homo* à Venise en 1985 (Peretto, 1985), le projet *Cinq millions d'années, l'aventure humaine* présentait ses "spécificités propres". Il se voulait un hommage aux glorieux pionniers wallons du siècle dernier et un appel destiné à attirer l'attention sur le décalage entre le rôle historique, l'aura et la richesse du patrimoine paléoanthropologique belge et l'état de décrépitude de la recherche nationale en la matière et de la mise en valeur d'une des facettes les plus prestigieuses de l'héritage culturel du pays.

L'exposition

L'exposition, placée sous le Haut Patronage de Sa Majesté le Roi des Belges, a eu lieu à Bruxelles, au Palais des Beaux-Arts, du 14 septembre au 30 décembre 1990. Elle visait à présenter une association jamais réunie auparavant de fossiles humains et de témoignages de la vie artistique et culturelle des premiers hommes (fig. 1 à 7). Les documents, tous des originaux, étaient disposés dans des vitrines blindées et faisaient l'objet d'une surveillance appropriée. L'accent a été mis sur la morphologie et les oeuvres des Hominidés du genre *Homo*, avant le développement de l'agriculture, c'est-à-dire sur le Paléolithique et le Mésolithique.

Les *Homo erectus* étaient notamment représentés par les fossiles de Mauer, de la Caune de l'Arago et de Ternifine; les pré-Néandertaliens par Biache 2 et Ehringsdorf, les Néandertaliens par Engis, Spy, Neandertal, La Chapelle-aux Saints, Regourdou et Saint-Césaire; les *Homo sapiens sapiens* du Paléolithique moyen du Proche-Orient par le crâne Qafzeh 6, ceux du Paléolithique supérieur par l'abri Pataud et Brno II et ceux du Mésolithique par, entre autres, un crâne de Margaux et la sépulture n°10 de Bogebakken. Le tableau 1 donne l'inventaire détaillé des fossiles exposés, avec leur attribution taxinomique et le nom de l'institution où ils sont conservés.

La qualité des témoignages artistiques, composés de documents mobiliers et de fragments de bas-reliefs (tabl. 2), ne le cédait en rien à celle des ossements fossiles. Parmi les oeuvres d'art aurignaciennes originales proposées, on citera, parmi d'autres, les bas-reliefs de Laussel (France), l'exceptionnelle statuette d'Hohlenstein-Stadel (Allemagne), les plus belles figurines de Vogelherd et de Geissenklösterle (Allemagne) et les vénus françaises de Sireuil et Tursac ou italiennes de Grimaldi et Savignano. Le Gravettien était notamment représenté par un superbe ensemble de documents tchécoslovaques provenant de Brno, Dolni Vestonice et Predmost, avec en exergue la "statuette masculine articulée" de Brno. Les oeuvres magdaléniennes comprenaient des représentations féminines d'Andernach, Gönnersdorf, Ölknitz et Teufelsbrücke (Allemagne), ainsi qu'une série des plus belles pièces françaises, par exemple le "cheval sautant" de Bruniquel, les "bouquetins affrontés" d'Enlène, la tête de "cheval hennissant" du Mas-d'Azil, la "vénus impudique" de Laugerie-Basse, le "sceptre" de la grotte de La Vache et un cheval de la frise d'Angles-sur-l'Anglin. Un lot de galets peints de l'Azilien, des pendentifs en ambre et des outils décorés du Mésolithique danois, ainsi que des rondes bosses mésolithiques de Lepenski Vir, dans le défilé des Portes de fer, à la frontière de la Serbie et de la Roumanie, par exemple la "Mère" et "Chronos", complétaient l'ensemble.

Un luxueux catalogue de 304 pages, illustré par plus de 230 figures, presque toutes en couleur, et dont la couverture montre la "vénus à la corne" de Laussel, a été publié en deux versions, l'une en français, l'autre en néerlandais. Outre des notices de présentation de toutes les pièces exposées, souvent écrites par les conservateurs eux-mêmes, il contient sept articles consacrés à l'évolution de l'homme et à l'art paléolithique et mésolithique :

- *Hominoïdes, Hominidés et Hommes*, par Y. Coppens (Collège de France);
- *La conquête de l'ancien monde par l'Homo erectus. Les premiers peuplements de l'Europe*, par H. et M.-A. de Lumley (Institut de Paléontologie humaine, Paris);
- *Les Néandertaliens et les premiers hommes modernes*, par B. Vandermeersch (Univ. de Bordeaux);
- *Evolution technologique des chasseurs-cueilleurs préhistoriques*, par Ph. Van Peer (Katholieke Universiteit te Leuven, Louvain);
- *L'art paléolithique*, par H. Delporte (Inspecteur honoraire des Musées de France);
- *L'art gravettien en Moravie*, par J. Jelinek (Institut Anthropos, Moravske Muzeum, Brno);
- *L'art et les sépultures mésolithiques en Scandinavie méridionale*, par E. Brinch Petersen (Université de Copenhague).

L'affiche de l'exposition, réalisée tant en version française que néerlandaise, rappelle la couverture du catalogue, encore que la "vénus à la corne" y soit cette fois peu heureusement détournée.

Le symposium

Le symposium, dédié au professeur Andor Thoma, avait pour objectif de permettre aux paléoanthropologues rassemblés de proposer une synthèse de leurs travaux relatifs aux origines de l'homme, depuis les "Pré-Hommes" jusqu'aux derniers chasseurs-cueilleurs du Mésolithique, dans l'ambiance et l'état d'esprit particuliers que favorise la proximité des fossiles originaux sur lesquels reposent les débats actuels de la discipline. Les présentations et discussions se sont déroulées du 12 au 14 septembre 1990, sur les lieux mêmes de l'exposition.

La majorité des communications, dont la moitié environ compose le corps du présent volume d'Actes, traitaient des Hominidés africains (Ch. Berge, Y. Coppens, Y. Deloison, B. Senut, Ch. Tardieu), des *Homo erectus* (R. Kraatz, P. Picq, H. Uytterschaut), des Néandertaliens et des Pré-Néandertaliens (M.-A. de Lumley, J.-L. Heim, A.-M. Tillier, E. Trinkaus) et des *Homo sapiens sapiens* du Paléolithique supérieur (D. Gambier, W. Henke, J. Jelinek), tandis que d'autres se voulaient davantage diachroniques (G. Giacobini, H. Roth) ou abordaient le contexte archéologique (H. de Lumley), faunique (J.-M. Cordy) ou culturel (E. Peyre) des fossiles.

L'excursion en terre liégeoise qui clôturait le symposium (fig. 8) débuta par la visite de la grotte Walou, à Trooz (Dewez, 1992), qui a livré la plus importante stratigraphie du Paléolithique moyen et supérieur découverte en Belgique depuis l'époque des précurseurs du siècle dernier. Les congressistes eurent alors l'opportunité, peut-être l'une des dernières, de se rendre sur le plus ancien site d'occupation du Benelux, la grotte de la Belle-Roche à Sprimont (Cordy *et al.*, 1992), menacée de destruction par la cupidité de sociétés de carrières et de grands propriétaires terriens et par le manque de vision à long terme de trop de décideurs. Le musée Ourthe-Amblève, à Comblain-au-Pont (Wilkin, 1992), où sont, entre autres, exposés les produits des fouilles de la Belle-Roche et de la grotte Walou accueillit ensuite le symposium qui atteignit finalement son apothéose dans le vallon des Awirs, à Engis, au monument et à la grotte Schmerling (Becker, 1992). Suant dans les talus abrupts et tremblant de peur sur les échelles et sur la vire vertigineuse qui donne accès au site le plus inaccessible de la paléoanthropologie mondiale, les participants eurent à coeur de se recueillir sur les lieux mêmes où souffle l'esprit du grand précurseur liégeois.

Le cycle de conférences

En parallèle aux deux manifestations principales, s'est tenue une série de cinq conférences publiques abordant la genèse de l'univers et de la vie, ainsi que l'origine de l'homme et l'art paléolithique :

- *Les premiers instants de l'univers*, par H. Reeves (Directeur de recherches au C.N.R.S.);
- *Evolution des systèmes biologiques : aspects moléculaires*, par E. Schoffeniels (Professeur à l'Université de Liège);
- *Lucie fossile, Lucie symbole ou les origines africaines de l'homme*, par Y. Coppens (Professeur au Collège de France);
- *Les Néandertaliens et les origines de l'homme moderne*, par B. Vandermeersch, (Professeur à l'Université de Bordeaux);
- *L'art paléolithique eurasién*, par H. Delporte (Inspecteur honoraire des Musées de France, ancien conservateur du Musée des Antiquités Nationales, Saint-Germain-en-Laye).

Remerciements

De multiples personnes et institutions ont participé au succès des trois facettes du projet *Cinq millions d'années, l'aventure humaine*, exposition, symposium et conférences.

L'ensemble des contributions à l'exposition est présenté en détail dans les rubriques introductives du catalogue illustré. Qu'il me soit dès lors permis de remercier ici globalement tous ceux qui ont aidé à la réalisation de cette facette la plus médiatique du projet, les prêteurs (voir tableaux 1 et 2), les sponsors et les nombreux artisans de l'ombre.

Le symposium a été rendu possible par la trentaine de spécialistes de renommée internationale qui ont bien voulu l'honorer de leur présence. Le Fonds National de la Recherche Scientifique de Belgique et l'Administration de l'Enseignement supérieur et de la Recherche scientifique de la Communauté Française de Belgique ont accordé les crédits nécessaires à sa réalisation. Sur le "terrain" même de ces trois journées de travail et d'excursion, le rôle de M. Arnold, A. Becker, J.-M. Cordy et R. Fontaine a été déterminant. Qu'ils trouvent ici l'expression de ma gratitude.

Outre aux auteurs, que je remercie à nouveau vivement, la publication des actes du symposium doit beaucoup à M. Arnold qui a bien voulu se charger d'harmoniser et parfois de redessiner les illustrations, à J.T. Cronin qui a réalisé de nombreuses traductions et à M. Otte qui a accueilli le manuscrit dans les "Etudes et Recherches Archéologiques de l'Université de Liège" dont il assure la direction.

Les Professeurs Y. Coppens, H. Reeves, E. Schoffeniels et B. Vandermeersch, ainsi que Monsieur H. Delporte, ont assuré le succès des conférences destinées au grand public, au nom duquel je tiens à les remercier encore.

Bibliographie

- BECKER, A., 1992, Sur les traces de Schmerling, la deuxième grotte d'Engis, in M. TOUSSAINT (éd.), Actes du symposium *Cinq millions d'années, l'aventure humaine*, Bruxelles 12-14 sept. 1990, E.R.A.U.L., 56, pp. 303-310.
- CORDY, J.-M., BASTIN, B., EK, C., GEERAERTS, R., OZER, A., QUINIF, Y., THOREZ, J. and ULRICH-CLOSSET, M., 1992, The Lower Palaeolithic Site of La Belle-Roche (Sprimont, Belgium), A Report on a Field Trip, in M. TOUSSAINT (éd.), Actes du symposium *Cinq millions d'années, l'aventure humaine*, Bruxelles 12-14 sept. 1990, E.R.A.U.L., 56, pp. 287-301.
- DEWEZ, M., 1992, La grotte Walou à Trooz (province de Liège, Belgique), présentation du site, in M. TOUSSAINT (éd.), Actes du symposium *Cinq millions d'années, l'aventure humaine*, Bruxelles 12-14 sept. 1990, E.R.A.U.L., 56, pp. 311-318.
- PERETTO, C. (ed.), 1985, *Homo, Journey to the Origins of Man's History, Four Million Years of Evidence*, Venise, Cataloghi Marsilio, 229 p.
- TATTERSALL, I., VAN COUVERING, J.A. and DELSON, E., 1985, The "Ancestors" Project : An Expurgated History, in E. DELSON (ed.), *Ancestors : The Hard Evidence*, New York, Alan R. Liss, pp. 1-5.
- WILKIN, L., 1992, Le Musée Ourthe-Amblève à Comblain-au-Pont, in M. TOUSSAINT (éd.), Actes du symposium *Cinq millions d'années, l'aventure humaine*, Bruxelles 12-14 sept. 1990, E.R.A.U.L., 56, pp. 319-323.
- TOUSSAINT, M., 1992, The Role of Wallonia in the History of Palaeoanthropology, in M. TOUSSAINT (éd.), Actes du symposium *Cinq millions d'années, l'aventure humaine*, Bruxelles 12-14 sept. 1990, E.R.A.U.L., 56, pp. 27-41.

Tableau 1 Liste des documents anthropologiques originaux présentés lors de l'exposition "Cinq millions d'années, l'aventure humaine".

Site	Pays	Fossile	Taxon	N° inventaire	Institution
Angamma (Borkou)	Tchad	Fragt. cranio-facial	(<i>Homo erectus</i> ?)		Collège de France
Temifine	Algérie	Mandibule	<i>Homo erectus</i>	Atlanthropus III	Muséum d'Histoire naturelle, Paris
		Pariétal	<i>Homo erectus</i>		Muséum d'Histoire naturelle, Paris
Tautavel, Arago	France	Face	<i>Homo erectus tautavelensis</i>	Arago XXI	Labo. d'Anthropologie, Univ. Aix-Marseille II
		Pariétal	<i>Homo erectus tautavelensis</i>	Arago XLVII	Labo. d'Anthropologie, Univ. Aix-Marseille II
		Mandibule	<i>Homo erectus tautavelensis</i>	Arago II	Labo. d'Anthropologie, Univ. Aix-Marseille II
		Mandibule	<i>Homo erectus tautavelensis</i>	Arago XIII	Labo. d'Anthropologie, Univ. Aix-Marseille II
		Os iliaque	<i>Homo erectus tautavelensis</i>	Arago XLIV	Labo. d'Anthropologie, Univ. Aix-Marseille II
Mauer	Allemagne	Mandibule	<i>Homo erectus heidelbergensis</i>	GPIH. 1	Geologisch-Paläontol. Institut der Univ. Heidelberg
Ehringsdorf	Allemagne	Frontal	Prénéandertalien	MW 1024/69	Museum für Ur- und Frühgeschichte Thüringens
		Mandibule	Prénéandertalien	MW 1009/69	Museum für Ur- und Frühgeschichte Thüringens
Biache	France	Fragment crânien	Prénéandertalien	Biache 2	Institut de Paléontologie humaine, Paris
Engis	Belgique	Calotte crânienne	<i>Homo sapiens neanderthalensis</i>	Engis 2	Université de Liège
Spy	Belgique	Squelette Spy 2	<i>Homo sapiens neanderthalensis</i>	Spy 2	Succession Max Lohest
Neandertal	Allemagne	Squelette Spy 1	<i>Homo sapiens neanderthalensis</i>	Spy 1	Succession Max Lohest
Regourdou	France	Squelette post-cr.	<i>Homo sapiens neanderthalensis</i>	85-3	Musée du Périgord, Périgueux
La Chapelle-aux-Sts.	France	Crâne	<i>Homo sapiens neanderthalensis</i>		Musée de l'Homme, Paris
Saint-Césaire	France	Crâne	<i>Homo sapiens neanderthalensis</i>		Labo. d'Anthropologie, Université de Bordeaux I
Qafzeh	Israël	Crâne	<i>Homo sapiens sapiens</i>	Qafzeh 6	Institut de Paléontologie humaine, Paris
Nazlet Khater	Egypte	Crâne	<i>Homo sapiens sapiens</i>	NK-4	Labo. voor Prehistorie, Katholieke Univ. te Leuven
Engis	Belgique	Calotte crânienne	<i>Homo sapiens sapiens</i>	Engis 1	Université de Liège
Abri Pataud	France	Crâne	<i>Homo sapiens sapiens</i>	Pataud V-VI, 2	Musée de l'Homme, Paris
Brno II	Tchécoslovaquie	Crâne	<i>Homo sapiens sapiens</i>	A 17083	Moravské Muzeum Inst. Anthropos, Brno
Oberkassel	Allemagne	Crâne masculin	<i>Homo sapiens sapiens</i>	D 998	Rheinisches Landesmuseum, Bonn
		Crâne féminin	<i>Homo sapiens sapiens</i>	D 999	Rheinisches Landesmuseum, Bonn
Grotte Margaux	Belgique	Crâne	<i>Homo sapiens sapiens</i>	GM88-140	Université de Liège
Loverval	Belgique	Crâne	<i>Homo sapiens sapiens</i>	C2	S.A.C., c/o G. Dubuis, Charleroi
Bogebakken	Danemark	Squelette	<i>Homo sapiens sapiens</i>	HB 10	Sollerod Museum, Holte
Loschbour	Luxembourg	Crâne	<i>Homo sapiens sapiens</i>		Musée d'Histoire Naturelle, Luxembourg

Sigles utilisés : B = Belgique; CZ = Tchecoslovaquie; D = Allemagne; DK = Danemark; F = France; I = Italie; NL = Pays-Bas; YU = Yougoslavie.

Site	Pays	Oeuvre	Culture	N° Inventaire	Institution
Hohlenstein-Stadel	D	Statuette anthropomorphe	Aurignacien	Ho-St. 39/88.1	Ulmer Museum, Ulm
Vogelherd	D	Cheval sauvage	Aurignacien	31 / 1-A, horizon V	Institut für Urgeschichte der Universität Tübingen
		Mammouth	Aurignacien	31 / 1-B, horizon V	Institut für Urgeschichte der Universität Tübingen
		Lion des cavernes	Aurignacien	31 / 1-C, horizon V	Institut für Urgeschichte der Universität Tübingen
		Lion des cavernes	Aurignacien	31 / 1-D, horizon IV	Institut für Urgeschichte der Universität Tübingen
Geissenklösterle	D	Figure anthropomorphe sur plaque	Aurignacien	S 89, 14, couche II b	Württembergisches Landesmuseum Stuttgart
		Bison	Aurignacien	S 89, 14, couche II b/II d	Württembergisches Landesmuseum Stuttgart
		Mammouth	Aurignacien	S 89, 14, couche II a	Württembergisches Landesmuseum Stuttgart
		Ours dansant	Aurignacien	S 89, 14, couche II a	Württembergisches Landesmuseum Stuttgart
La Ferrassie	F	Vulves, gravure sur bloc	Aurignacien	34.1.1.	Musée National de Préhistoire, Les Eyzies-de-Tayac
Abri Blanchard	F	Vulves, gravure sur bloc	Aurignacien	56787	Musée des Antiquités Nationales, Saint-Germain-en-Laye
Abri Cellier	F	Tête d'animal, gravure sur bloc	Aurignacien	46.1.1.	Musée National de Préhistoire, Les Eyzies-de-Tayac
Sireuil	F	Venus	Aurignacien	75664	Musée des Antiquités Nationales, Saint-Germain-en-Laye
Tursac	F	Venus	Aurignacien	81693	Musée des Antiquités Nationales, Saint-Germain-en-Laye
Grimaldi	I	Venus	Aurignacien	35308	Musée des Antiquités Nationales, Saint-Germain-en-Laye
Trou Magrite	B	Figurine anthropomorphe	Aurign.-Périg.		Institut Royal des Sciences Naturelles, Bruxelles
Savignano	I	Venus	Paléo. sup.	108610	Muzeo Naz. Preistorico-Etnografico "L. Pigorini", Rome
Brno II	CZ	Statuette articulée	Gravettien	8105-8107	Moravske Muzeum, Inst. Anthropos, Brno.
Dolní Vestonice	CZ	Masque	Gravettien	30004	Moravske Muzeum, Inst. Anthropos, Brno.
		Figure féminine en pendentif	Gravettien	30002	Moravske Muzeum, Inst. Anthropos, Brno.
		Figure féminine en pendentif	Gravettien	30051	Moravske Muzeum, Inst. Anthropos, Brno.
		Tête de lionne	Gravettien	30021	Moravske Muzeum, Inst. Anthropos, Brno.
		Ours (?)	Gravettien	30031	Moravske Muzeum, Inst. Anthropos, Brno.
		Perles de collier	Gravettien	30056 - 30061	Moravske Muzeum, Inst. Anthropos, Brno.
Predmost	CZ	Pendentif décoré	Gravettien	12157	Moravske Muzeum, Inst. Anthropos, Brno.
		Côte de mammoth décorée	Gravettien	12185	Moravske Muzeum, Inst. Anthropos, Brno.
Laussel	F	"Venus à la corne", bas-relief	Périgordien	61.3.1.	Musée d'Aquitaine, Bordeaux
		"Venus à tête quadrillée", bas-relief	Périgordien	61.3.2.	Musée d'Aquitaine, Bordeaux
		Le "Chasseur", bas-relief	Périgordien	61.3.3.	Musée d'Aquitaine, Bordeaux
		Scène à deux personnages, bas-rel.	Périgordien	61.3.4.	Musée d'Aquitaine, Bordeaux
Bruniquel	F	"Cheval sautant"	Magdalénien	82722	Musée des Antiquités Nationales, Saint-Germain-en-Laye
Angles-sur-L'Anglin	F	Cheval, bas-relief	Magdalénien	83305	Musée des Antiquités Nationales, Saint-Germain-en-Laye
Enlène	F	Bouquetins affrontés	Magdalénien	55.33.1.	Musée de l'Homme, Paris
La Roche de Lalinde	F	Figurations féminines, dalle gravée	Magdalénien	30.1.1.	Musée National de Préhistoire, Les Eyzies-de-Tayac
La Marche	F	Tête humaine, plaque gravée	Magdalénien	82791	Musée des Antiquités Nationales, Saint-Germain-en-Laye

Tableau 2, suite.

Site	Pays	Oeuvre	Culture	N° Inventaire	Institution
Ölknitz	D	Représentation féminine	Magdalénien	MW 847/69	Museum für Ur- und Frühgeschichte Thüringens, Weimar
		Représentation féminine	Magdalénien	MW 848/69	Museum für Ur- und Frühgeschichte Thüringens, Weimar
		Représentation féminine	Magdalénien	MW 844/69	Museum für Ur- und Frühgeschichte Thüringens, Weimar
		Vulve, stèle gravée	Magdalénien	MW 851/69	Museum für Ur- und Frühgeschichte Thüringens, Weimar
Teufelsbrücke	D	Galet gravé	Magdalénien	MW 456/69	Museum für Ur- und Frühgeschichte Thüringens, Weimar
Gönnersdorf	D	Figures féminines, plaquette gravée	Magdalénien	Gö 50 St.9 (87)	LAD Rheinland-Pfalz, Archäolog. Denkmalpflege, Koblenz
		Figures féminines, plaquette gravée	Magdalénien	Gö Sickergrube (78)	LAD Rheinland-Pfalz, Archäolog. Denkmalpflege, Koblenz
		Statuette féminine	Magdalénien	Gö 24d/73+11d/247+11b	LAD Rheinland-Pfalz, Archäolog. Denkmalpflege, Koblenz
Andernach	D	Statuette féminine	Magdalénien	2219.186 pl. A4/190	LAD Rheinland-Pfalz, Archäolog. Denkmalpflege, Koblenz
		Oiseau	Magdalénien	71.00.68.33	Rheinisches Landesmuseum, Bonn
Kniegrotte	D	Amulette en forme de pied	Magdalénien	MW 117/69	Museum für Ur- und Frühgeschichte Thüringens, Weimar
	D	Harpon décoré	Magdalénien	MW 116/69	Museum für Ur- und Frühgeschichte Thüringens, Weimar
	D	Bois de renne gravé	Magdalénien	MW 118/69	Museum für Ur- und Frühgeschichte Thüringens, Weimar
Oberkassel	D	Bâton à tête animale	Magdalénien	30475	Rheinisches Landesmuseum, Bonn
		Animal, contour découpé	Magdalénien	30476	Rheinisches Landesmuseum, Bonn
Lascaux	F	Lampe	Magdalénien	83461	Musée des Antiquités Nationales, Saint-Germain-en-Laye
Gourdan	F	Bouquetin	Magdalénien	47052	Musée des Antiquités Nationales, Saint-Germain-en-Laye
		Tête de bouquetin, contour découpé	Magdalénien	47251	Musée des Antiquités Nationales, Saint-Germain-en-Laye
La Madeleine	F	Cervidés, dalle gravée	Magdalénien	56892	Musée des Antiquités Nationales, Saint-Germain-en-Laye
La Mas-d'Azil	F	Tête de "cheval hennissant"	Magdalénien	47343	Musée des Antiquités Nationales, Saint-Germain-en-Laye
Isturitz	F	Figurine d'ours	Magdalénien	84835	Musée des Antiquités Nationales, Saint-Germain-en-Laye
		Tête de bison, bâton percé	Magdalénien	84677	Musée des Antiquités Nationales, Saint-Germain-en-Laye
Saint-Michel d'Arudy	F	Bouquetin (?)	Magdalénien	56384	Musée de l'Homme, Paris
Laugerie-Basse	F	Bâton perforé décoré	Magdalénien	38.189.1264	Musée de l'Homme, Paris
		Bâton perforé décoré	Magdalénien	38.189.1370	Musée de l'Homme, Coll. de la Soc. Préhistorique Française
		Bâton perforé décoré	Magdalénien	38.189.1325	Musée de l'Homme, Coll. de la Soc. Préhistorique Française
		"Venus impudique"	Magdalénien	38.189.1372	Musée de l'Homme, Paris
Roc-La-Tour I	F	Loup, plaquette gravée	Magdalénien	RLT I 4153	Coll. Rozoy, Charleville-Mézières
		Bison, plaquette gravée	Magdalénien	RLT I 3777-7018-3907	Coll. Rozoy, Charleville-Mézières
		Palimpseste au cervidé, plaquette	Magdalénien	RLT I 1993	Coll. Rozoy, Charleville-Mézières
Raymonden	F	Pendeloque, "défilé au bison"	Magdalénien	A 2104	Musée du Périgord, Périgueux
Roc de Saint-Cirq	F	Tortue, statuette en ronde bosse	Magdalénien	60.1.1.	Musée National de Préhistoire, Les Eyzies-de-Tayac
Pekarna	CZ	Bâton perforé	Magdalénien	21005	Moravské Muzeum, Inst. Anthropos, Brno
Byci Skala	CZ	Galet gravé	Magdalénien	14798	Moravské Muzeum, Inst. Anthropos, Brno
		Galet gravé	Magdalénien	15319	Moravské Muzeum, Inst. Anthropos, Brno

Site	Pays	Oeuvre	Culture	N° Inventaire	Institution
La Colombière	F	Galet gravé	Magdalénien	952.7	Musée de l'Ain, Bourg-en-Bresse
		Galet gravé	Magdalénien	PH 2	Univ. Claude Bernard - Lyon, URA 11
		Galet gravé	Magdalénien	PH 1	Univ. Claude Bernard - Lyon, URA 11
La Vache	F	Omoplate de mammoth gravée	Magdalénien	PH 27	Univ. Claude Bernard - Lyon, URA 11
Les Deux-Avens	F	"Sceptre"	Magdalénien	83346	Musée des Antiquités Nationales, St.-Germain-en-Laye
Grotte Richard	F	Côte gravée	Magdalénien		Labo. de Préhistoire du CNRS (U.P.R. 46), Romanèche-Thorins
La Borie del Rey	F	Figures animales, os gravé	Magdalénien	76.250	Coll. Ozanne-Watelin, Saint André-de-Cubzac
Pont d'Ambon	F	Bovidé, os gravé	Magdalénien	LB 1 - X-	Musée des Beaux Arts, Agen
La Mas-d'Azil	F	Cheval à tête quadrillée, os gravé	Paléolith. final	D 8 - 478	Fouilles G. Célérier
		Galet peint et gravé	Azilien	47904 G	Musée des Antiquités Nationales, Saint-Germain-en-Laye
		Galet peint	Azilien	47904 x 30	Musée des Antiquités Nationales, Saint-Germain-en-Laye
		Galet peint	Azilien	83652-116	Musée des Antiquités Nationales, Saint-Germain-en-Laye
		Galet peint	Azilien	83652-204	Musée des Antiquités Nationales, Saint-Germain-en-Laye
		Galet peint	Azilien	47904 x 39	Musée des Antiquités Nationales, Saint-Germain-en-Laye
Resen	DK	Figurine d'ours	Mésolithique	NMI : A 44897	Nationalmuseet, Copenhague
Eising Tvaermose	DK	Pendentif décoré	Mésolithique	NMI : A 26163	Nationalmuseet, Copenhague
Sindalgaard	DK	Pendentif décoré	Mésolithique	NMI : A 48088	Nationalmuseet, Copenhague
Egemærke	DK	Tête d'élan	Mésolithique	NMI : A 8411	Nationalmuseet, Copenhague
Ringkloster	DK	Pendentif décoré	Mésolithique	FHM 1592-FFZW	Forhistorisk Museum, Arhus
Reymarksgaard	DK	Metatarse d'aurochs décoré	Mésolithique	NMI : A 38557	Nationalmuseet, Copenhague
Amosen	DK	Bâton décoré	Mésolithique	NMI : A 50947	Nationalmuseet, Copenhague
Carstensminde	DK	Hache décorée	Mésolithique	NMI : A 38222	Nationalmuseet, Copenhague
Ryom A	DK	Pic décoré	Mésolithique	NMI : A 33100	Nationalmuseet, Copenhague
Bjærnede	DK	Bâton décoré	Mésolithique	NMI : A 39225	Nationalmuseet, Copenhague
Skellingsted Bro	DK	Harpon décoré	Mésolithique	NMI : A 49857	Nationalmuseet, Copenhague
Tybrind Vig	DK	Pagaie décorée	Mésolithique	2033 BSS	Forhistorisk Museum, Arhus
Willemstad	NL	Statuette anthropomorphe	Mésolithique	K 1969/1.2	Rijksmuseum van Oudheden, Leyde
Lepenski Vir	YU	Sculpt. anthropomorphe, "Chronos"	Mésolithique	LV 5	Nardoni Muzej, Belgrade
		Sculpt. anthropomorphe, "Adam"	Mésolithique	LV 9	Nardoni Muzej, Belgrade
		Amulette anthropomorphe	Mésolithique	LV 74	Nardoni Muzej, Belgrade
		Sculpt. anthropomorphe, la "Mère"	Mésolithique	LV 37	Nardoni Muzej, Belgrade
		Sculpt. anthropomorphe, "Danubius"	Mésolithique	LV 38	Nardoni Muzej, Belgrade
		Sculpt. anthropomorphe, la "Sirène"	Mésolithique	LV 21	Nardoni Muzej, Belgrade
		Autel peint	Mésolithique	LV 22	Nardoni Muzej, Belgrade
		Sculpture, le "Triton"	Mésolithique	LV 56	Nardoni Muzej, Belgrade
		Sculpture, vulve	Mésolithique	LV 46	Nardoni Muzej, Belgrade
		Autel, "Œil universel"	Mésolithique	LV 24	Nardoni Muzej, Belgrade



Fig. 1 La mandibule de Mauer (Allemagne).

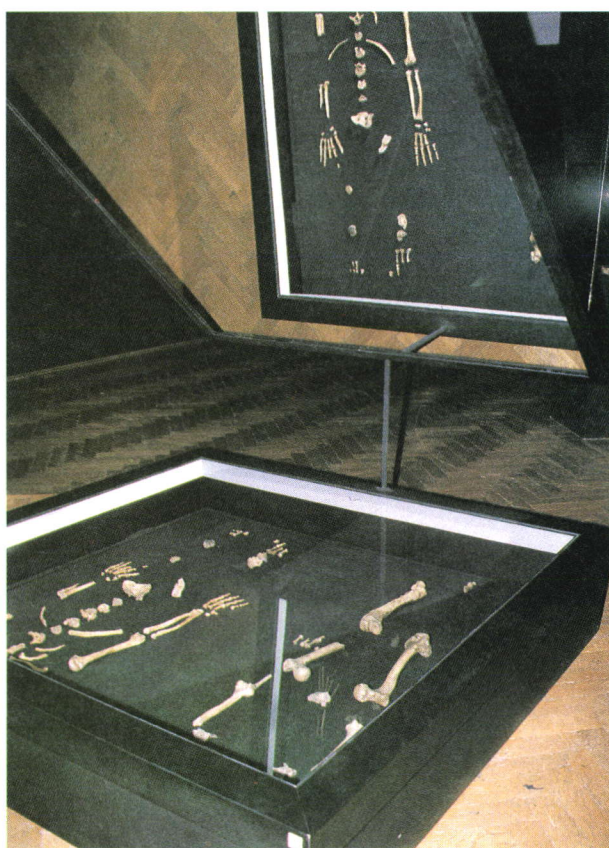


Fig. 2 Squelettes néandertaliens de Regourdou et Spy.



Fig. 3 Les crânes néandertaliens de Saint-Césaire, La Chapelle-aux-Saints et Engis (d'avant en arrière).



Fig. 4 Vénus à la corne de Laussel (Périgordien).

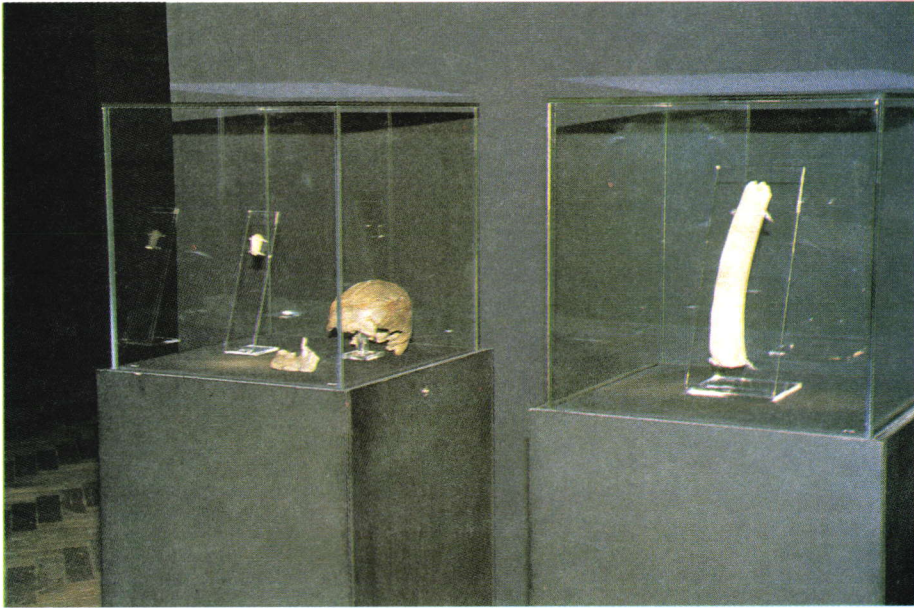


Fig. 5 Crâne de Brno II et Côte de mammoth décorée de Predmost (Tchécoslovaquie).

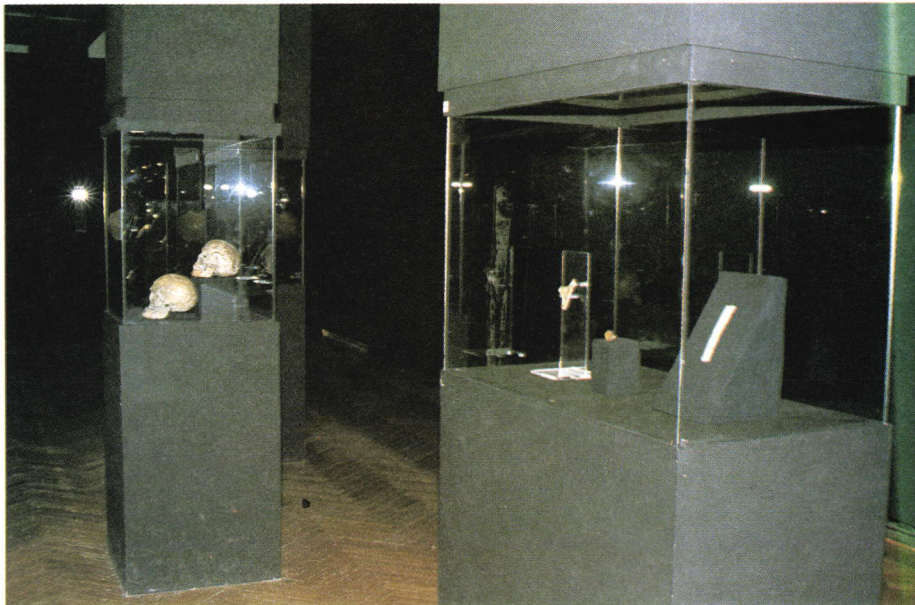


Fig. 6 Crânes magdaléniens d'Oberkassel (Allemagne) et vitrine contenant notamment le bouquetin de Saint Michel d'Arudy et le bâton percé à tête de bison d'Isturitz (France).



Fig. 7 La sépulture mésolithique n° 10 de Vedbaeck-Bogebakken (Danemark).

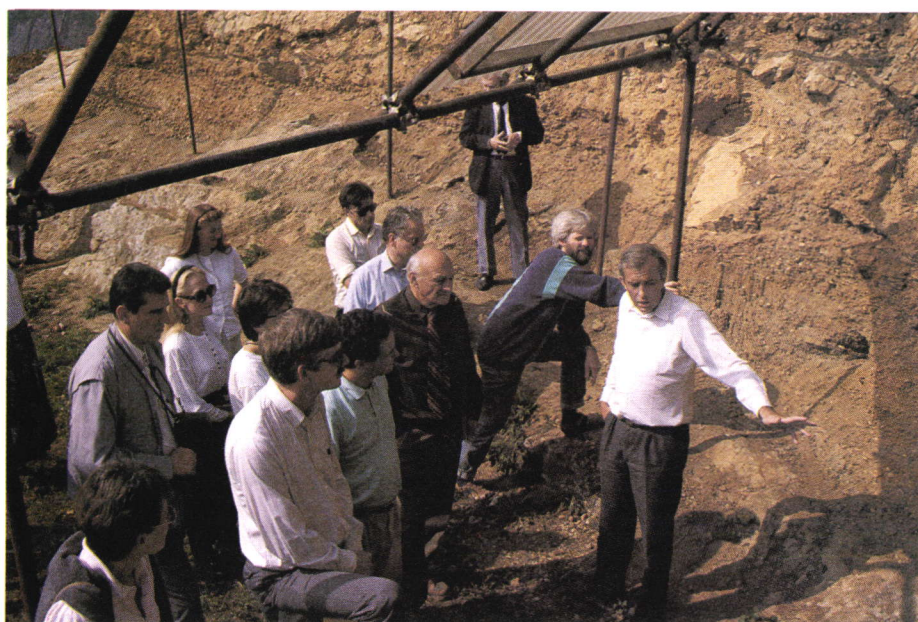


Fig. 8 Visite du site de la Belle-Roche; J.-M. Cordy (à droite) présente le gisement à un groupe comprenant notamment P. Vang Petersen, J. Jelinek, B. Vandermeersch, J.-J. Hublin, E. Trinkaus, H. Roth, G. Giacobini et Y. Deloison.