

# Céramique préhistorique

Annie GRZESKOWIAK

## 1. Fragments de gobelets campaniformes (fig. 100)

21 fragments de céramique campaniforme (fig. 100 A) ont été découverts dans le sondage S1 au niveau de la fondation M.57, malheureusement en dehors de tout contexte.

Les tessons permettent une reconstitution approximative d'un gobelet à col légèrement évasé. La pâte grise contient de minuscules fragments de dégraissant minéral, entre autres calcaire. La surface est brun rouge. Le décor est disposé en zones horizontales formées d'une part de rangées d'impressions faites à la gradine (7 dents maximum), et, d'autre part, d'une ligne continue faite au moyen d'une spatule délimitant la partie supérieure ou inférieure de la zone, elle-même décorée de 4 hachures obliques faites à la gradine. L'incertitude quant au décor et à la forme du gobelet nous empêche d'affirmer qu'il s'agit bien là d'un seul récipient. Peut-être devons-nous considérer ces fragments comme appartenant à deux gobelets.

Il s'agit probablement d'un gobelet du type dit « maritime » (type 2 Ia selon la typologie Van der Waals - Glasbergen 1955). Peu de rapprochements ont pu être faits avec la céramique campaniforme belge connue (De Laet, 1965). Seule l'alternance des zones décorées et vierges se retrouve sur les gobelets de Lanaken (Limbourg) et de Temse (Fl. Or.) (Marien, 1948, fig. 17 et 28), de Mol (A) (Beex et Roosens, 1962, fig. 2 et 3) et de Huise (Fl. Or.) (De Laet, 1965, fig. 3). Des analogies peuvent toutefois être établies avec la céramique des stations campaniformes de Harelbot dans le Pas-de-Calais (Blanchet, 1984, fig. 29).

Un autre fragment (fig. 100B) pourrait provenir également d'un gobelet campaniforme de type « maritime ». Le décor est formé de 5 rangées d'impressions réalisées au moyen d'une gradine courbe placée en oblique par rapport au tesson. La surface est beige. La pâte grise, contient de petits fragments de quartz. Le manque de données ne nous permet pas d'affirmer une telle attribution. Notre seule référence est un gobelet campaniforme de type maritime découvert à Oudemolen (Drente) aux Pays-Bas (Van der Waals - Glasbergen, 1955, pl. 8, fig. 23) orné de zones formées par de telles incisions.

Nous pouvons constater que l'aire de répartition des gobelets campaniformes de Belgique se situe dans les provinces de Limbourg, d'Anvers et de Flandre orientale. Le gobelet de Liège serait donc une découverte importante, qui compliquerait le problème des voies de migration suivies par cette civilisation aux vases campaniformes.

## 2. Fragments de céramique protohistorique (fig. 101 et 102)

Une quantité importante de tessons protohistoriques ont été mis au jour dans la zone du Vieux-Marché.

L'attribution chronologique s'est révélée délicate car peu fournissent des renseignements précis. Ils ont en commun une pâte additionnée de fragments de quartz et un aspect mal soigné, laissant penser qu'il s'agit d'une céramique commune.

1. Bord de récipient à col évasé orné d'impressions digitales soulignant le bord extérieur. La pâte grise contient des fragments de quartz. La surface est grise et rugueuse. Le décor formé d'impressions digitales apparaît à la fin de l'âge du bronze dans les Champs d'Urnes flamands (Desittere, 1968) mais aussi dans deux types d'habitat de Hesbaye, Boirs (Desittere, 1968, fig. 99) et Lens-saint-Servais (Desittere, 1968, fig. 102). Il persiste à l'époque halstattienne, entre autre à Gedinne (Marien, 1952, fig. 265), pour se faire rare à l'époque de La Tène. (L.3173B).

2. Bord de récipient à col évasé orné d'impressions digitales. La pâte grise contient des fragments de quartz. La surface est beige et lisse. (L.3433).

3. Bord orné sur la lèvre d'incisions digitales. La pâte grise contient des fragments de quartz. La surface est brune. (L.830).

4. Bord de récipient à lèvre évasée, ornée d'incisions obliques. La pâte beige contient des fragments de quartz. La surface est rouge et lisse. (L.3030).

5. Bord de récipient à col évasé orné sur la lèvre d'incisions digitales. La pâte grise contient des fragments de quartz. La surface est grise et lisse. (L.3214).

6. Bord orné sur la surface extérieure d'incisions digitales. La pâte beige contient des fragments de quartz. La surface est beige. Cet ornement se répand dès l'âge du bronze final dans les Champs d'Urnes (Desittere, 1968) et dure jusqu'à la fin de l'époque de La Tène dans les plaines maritimes flamandes, en Campine et sur le plateau du Geer (Cahen-Delhay, 1973). (L.3622).

7. Fragment de panse orné d'impressions circulaires au bâtonnet. La pâte beige contient des petits fragments de quartz. La surface est beige. (L.1162).

8. Fragment de panse orné de deux groupes convergents de 4 lignes continues incisées au peigne. La pâte grise contient du sable. La surface est noire et lisse (L.212).

9. Fragment de panse orné de 4 lignes continues incisées au peigne, soulignant une carène peu marquée. La pâte grise contient de la chamotte. La surface est beige et lisse. Le décor au peigne apparaît pendant tout le second âge du fer. (L.3214).

Les autres bords et fonds sont relativement petits. Leurs formes sont simples et ont pu être utilisées pendant toute la période des âges des métaux.

10. Bord de récipient à col vertical. La pâte noire contient du sable et des fragments de quartz. La surface est brune et mal aplanie. (L.1045).

11. Bord de récipient à col vertical. La pâte noire contient des particules minérales. La surface est brune et lisse. (L.1282).

12. Bord de récipient à col vertical. La pâte grise contient des particules minérales et de la chamotte. La surface est beige et lisse. (L.211).

13. Bord de récipient à col vertical. La pâte brun rouge contient des fragments de quartz. La surface est brun rouge et lisse. (L.3020).

14. Bord de récipient à col vertical. La pâte brune contient des fragments de quartz. La surface est gris brun et lisse. (L.3173b).

15. Bord de récipient à col vertical. La pâte noire contient du sable. La surface est brune et lisse (L. 831).

16. Bord de récipient à col vertical et lèvre évasée. La pâte contient de la chamotte. La surface est orange et lisse. (L.3601).

17. Bord de récipient à lèvre évasée. La pâte noire contient des particules minérales. La surface est brune et lisse. (L.829).

18. Bord de récipient à lèvre évasée. La pâte noire contient du sable. La surface est brune et lisse. (L.3622).

19. Bord de récipient à col évasé. La pâte noire contient de fines particules minérales. La surface est beige et rugueuse. (L.3199).

20. Bord de récipient à col évasé. La pâte grise contient des fragments de quartz. La surface est grise et mal aplanie. (L.3214).

21. Bord de récipient à col évasé. La pâte beige contient de la chamotte. La surface est beige et lisse. (L.3444).

22. Bord de récipient à col rentrant. La pâte brune contient des particules minérales et du sable. La surface est brune et lisse. (L.3543).

23. Bord de récipient à col rentrant. La pâte grise contient du sable. La surface est grise et lisse. (L.3031).

24. Fond de récipient à pâte beige additionnée de fragments de quartz. La surface est orange et mal aplanie. (L.3543).

25. Fond d'un petit récipient à pied creux. La pâte est noire, mêlée à un dégraissant sableux. La surface est beige et lisse. (L.827A).

#### Bibliographie

- BEECH G. & ROOSENS H., 1962, *Drieperiodenheuvel te Mol bij Grens-paal 194*, Helinium II, pp. 255-259.
- BLANCHET J.C., 1984, *Les premiers métallurgistes en Picardie et dans le nord de la France*, Paris, 1984.
- CAHEN-DELHAYE A., 1973, *Sondage dans un site d'habitat de l'âge du fer à Orp-Le-Grand*, Archaeologia Belgica, 151.
- DE LAET S.J., 1965, *Un gobelet campaniforme à Huise (Fl. or.) et la distribution des vases campaniformes en Belgique*, Helinium, III, pp. 235-241.
- DESITTERE M., 1968, *De Urnenveldenkultuur in het gebied tussen Neder-rijn en Noordzee*, Dissertationes Gandenses Archaeologicae, Brugge.
- MARIËN M.E., 1948, *La civilisation des « gobelets » en Belgique*, Bulletin des Musées Royaux, d'Art et d'Histoire, 20, pp. 16-48.
- MARIËN, M.E., 1952, *Oud-België van de eerste landbouwers tot de komst van Caesar*, Antwerpen.
- VAN DER WAALS J.D. & GLASBERGEN W., 1955, *Beaker types and their distribution in the Netherlands*, Palaeohistoria, IV, pp. 5-46.

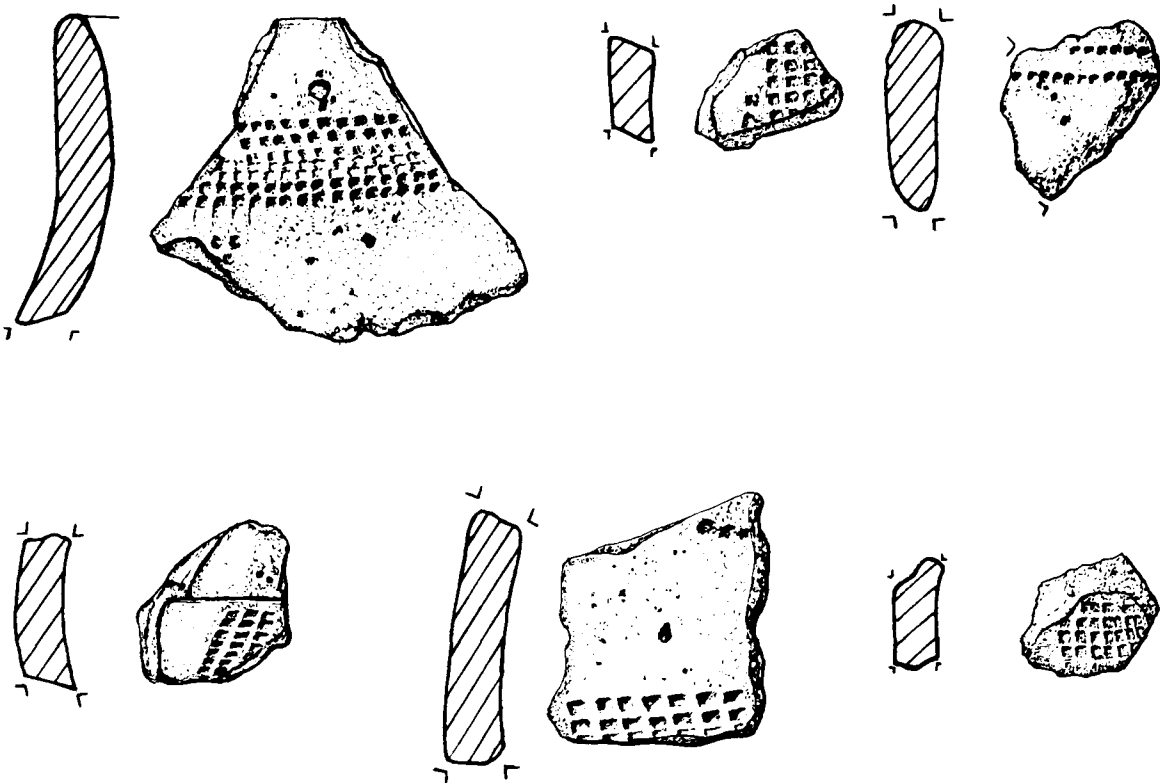
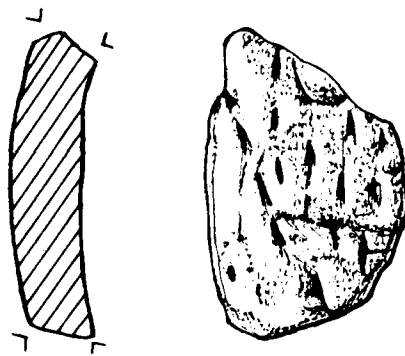
**A****B**

Fig. 100  
Céramique préhistorique : fragments de gobelets campaniformes.

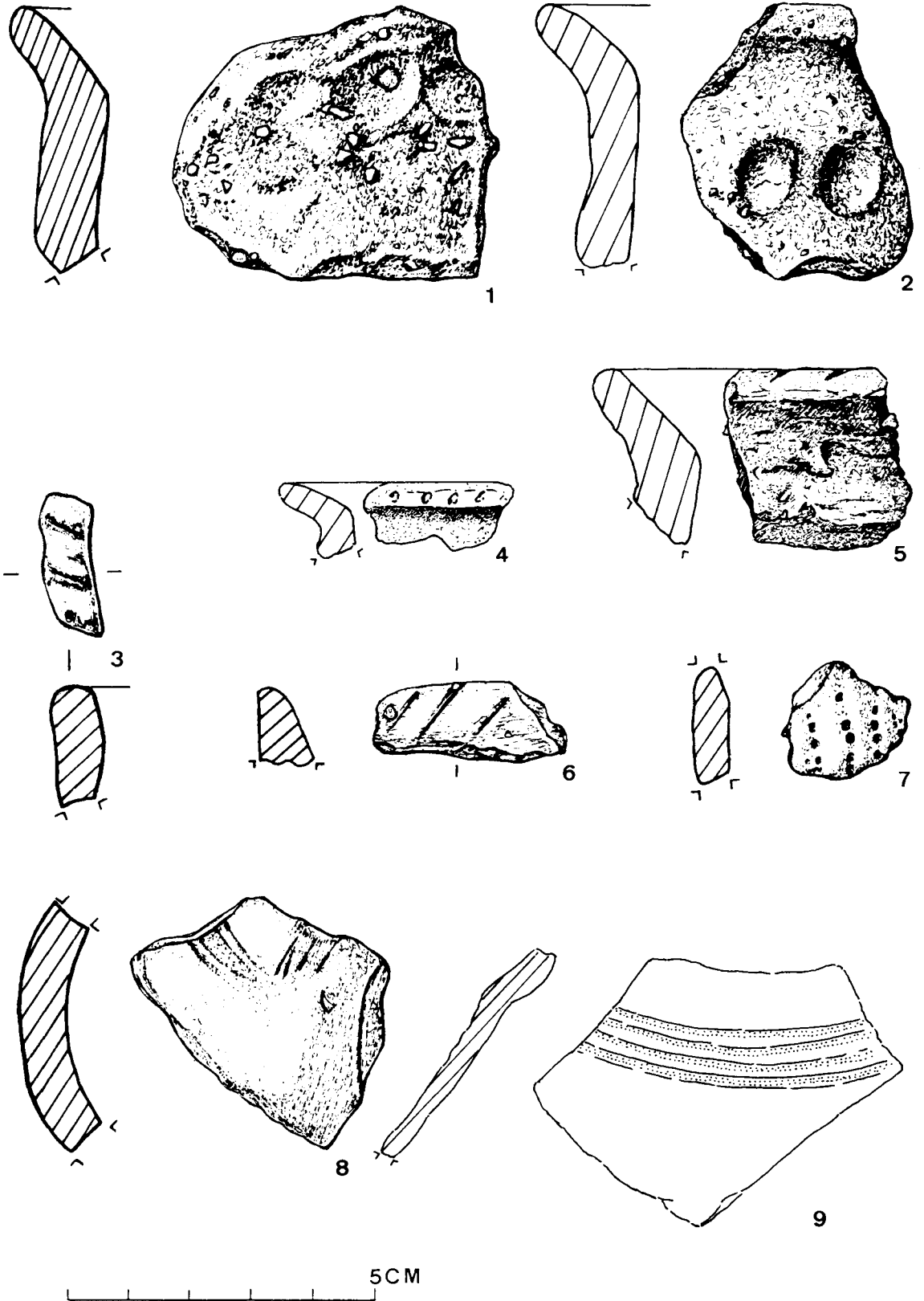


Fig. 101  
*Céramique protohistorique.*

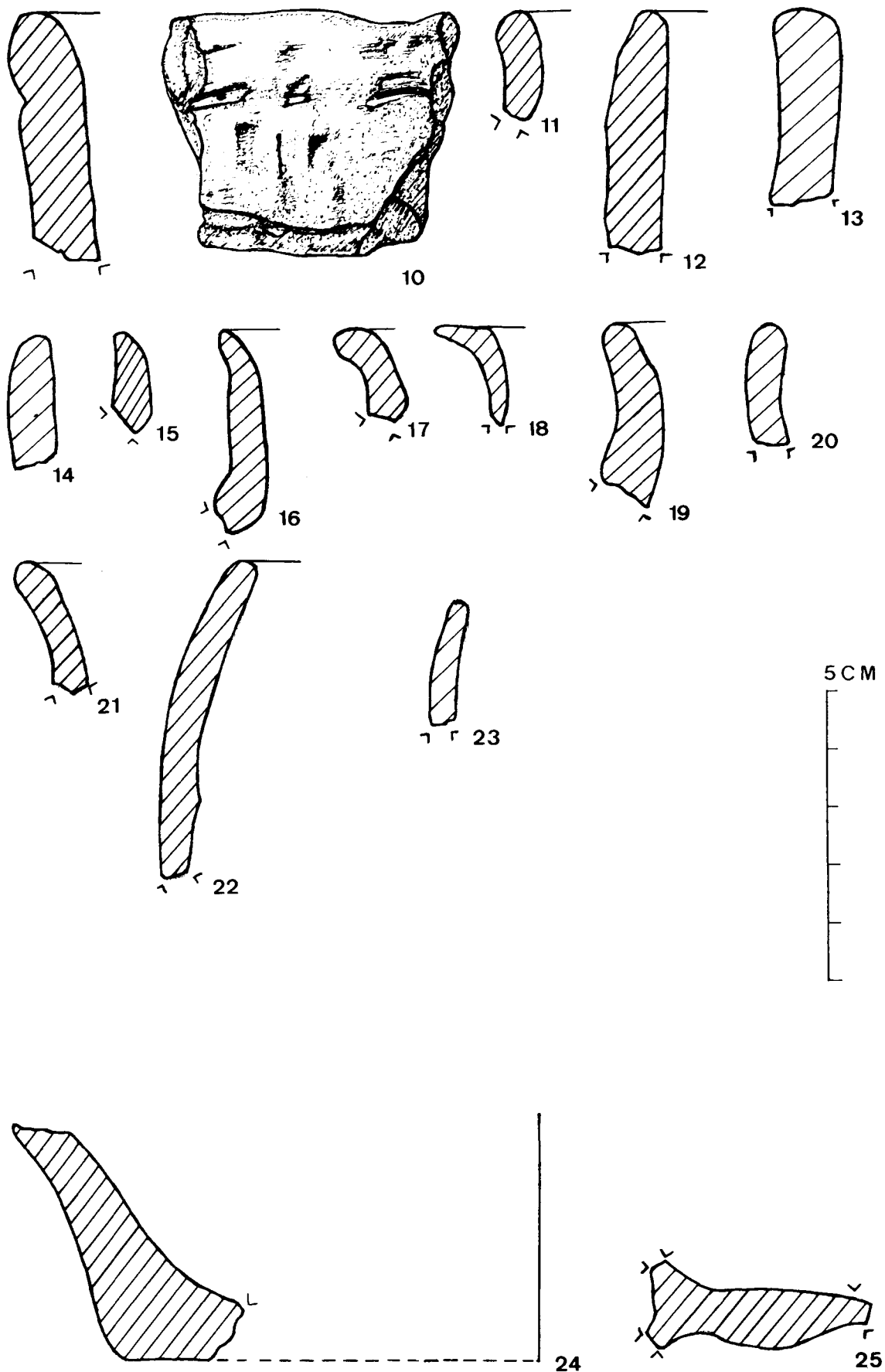


Fig. 102  
Céramique protohistorique.

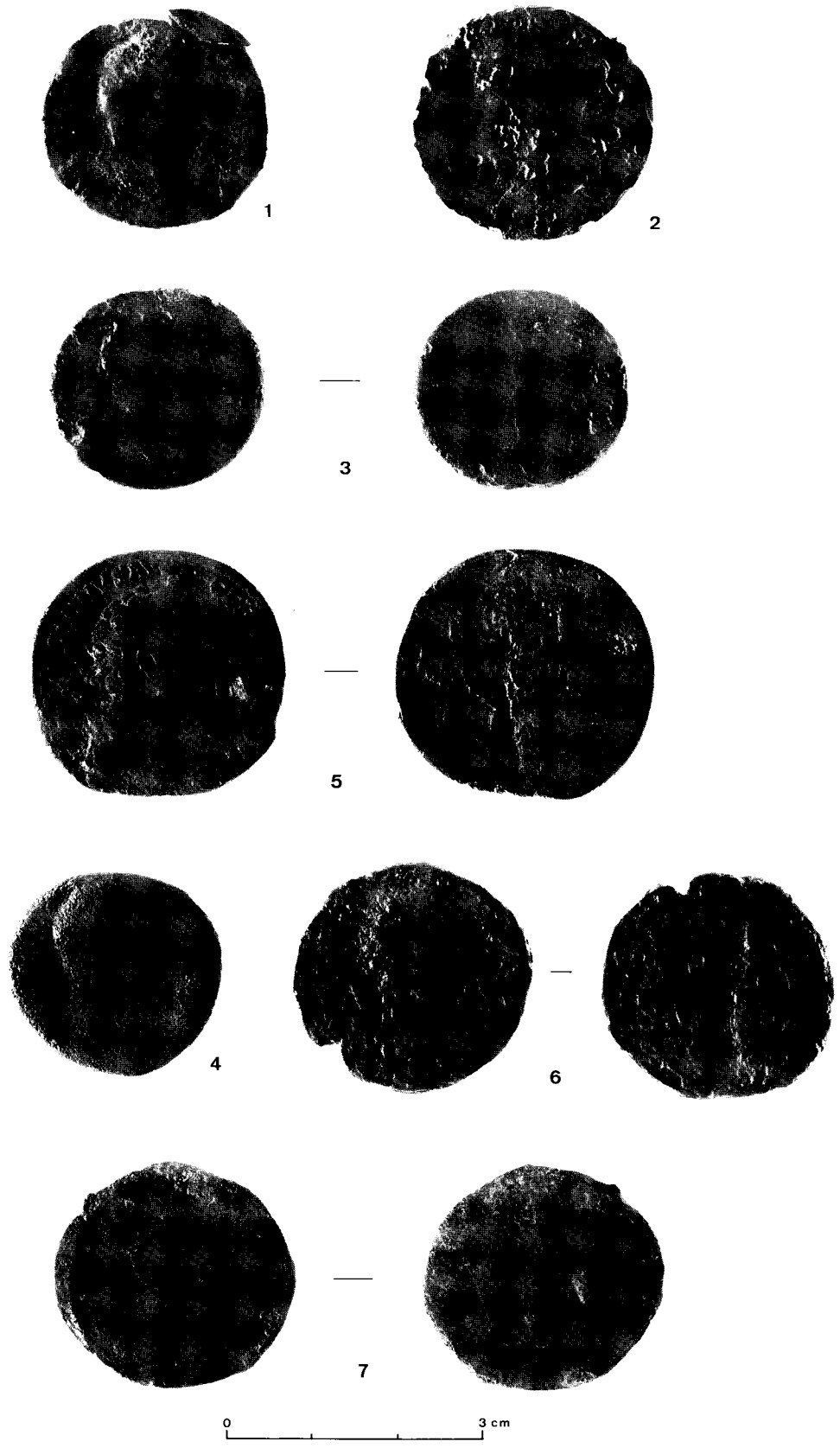


Fig. 103  
*Monnaies romaines.*