

MITOC-MALU GALBEN : INDUSTRIE OSSEUSE ET TÉMOINS ESTHÉTIQUES

Vasile CHIRICA & Pierre NOIRET

Industrie osseuse

Deux outils osseux ont été retrouvés dans l'ensemble Aurignacien I. Le premier a été découvert en 1990 dans le carré F3 (-10,80 m; prof. V. Chirica); il s'agit d'un fragment de pointe (?) en bois de renne, mesurant 83 mm de longueur et 5 à 11 mm d'épaisseur; la section est légèrement aplatie à facettée. La surface régulière a été obtenue par raclage longitudinal. La pièce est fracturée à ses deux extrémités; la fracture proximale semble récente et peut être due à l'opération de dégagement de la gangue de concrétions calcaires dans laquelle la pièce était prise (fig. 1:1).

La seconde pièce est une pointe de sagaie à base massive, de type Mladeč, en bois de renne, découverte en 1992 dans le carré J4 (-13,24 m; prof. U.Lg.), également au sein d'une concrétion. La pièce est presque complète (l'extrémité distale manque), fracturée en quatre morceaux. Elle mesure 108 mm de longueur, 18 mm de largeur et 12 mm d'épaisseur. La section est ovale, aplatie au niveau du renflement basal et circulaire vers l'extrémité distale. La surface était en mauvais état de conservation, mais avait probablement été régularisée, peut-être par raclage comme la pièce précédente (fig. 1:2).

Témoins esthétiques

Deux pendeloques ont été découvertes en contexte gravettien.

La première pendeloque provient de l'ensemble Gravettien II et a été découverte en 1981, dans les carrés B/3-5 (-7,10 m; prof. V. Chirica), dans l'atelier n°27, qui contenait deux foyers et un amas de débitage réunissant 4.760 artefacts de silex (surtout des déchets et des restes de débitage, ainsi qu'un racloir réutilisé en burin, cinq grattoirs et une pointe de La Gravette). Il s'agit d'une pièce réalisée sur du cortex de silex, de forme à peu près ovale et dont la base est légèrement concave. Elle mesure $3,4 \times 3,4 \times 0,8$ cm et est perforée à la partie supérieure (la perforation a été réalisée à partir des deux faces à la fois). Elle est incisée sur les deux faces et encochée sur le pourtour (7 coches à la base, deux fois 7 coches sur les côtés). Les incisions sont considérées par le fouilleur

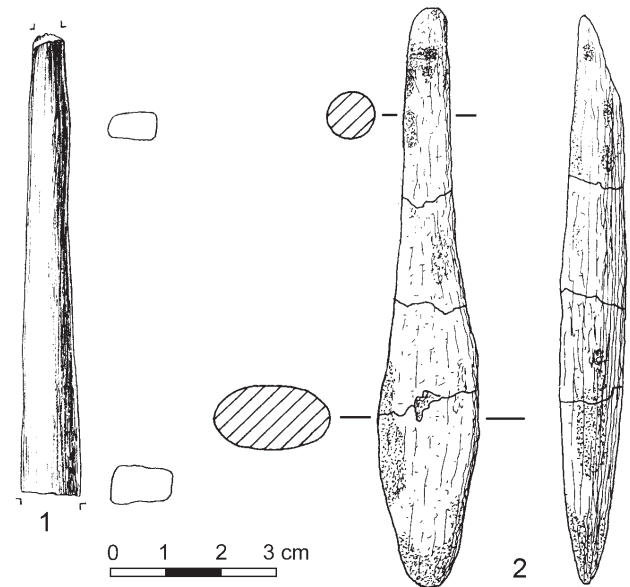


Figure 1. Mitoc-Malu Galben, ensemble Aurignacien I. Pointe en bois de renne (1) et pointe de sagaie à base massive de type Mladeč (2).

comme les stylisations d'un cervidé sur une face et d'une silhouette humaine sur l'autre face (Chirica 1982; Cârciumaru & Chirica 1987:66) (fig. 2:1).

La seconde pendeloque a été découverte en 1993, dans le carré O4 (-6,28 m; prof. U.Lg.), soit dans l'ensemble Gravettien dispersé (et non dans l'ensemble Gravettien IV, comme cela a d'abord été publié: Otte *et al.* 1995:119; les auteurs y donnent aussi une mauvaise profondeur). En fait, elle a été découverte au sein de l'unité sédimentaire 3a, datée entre 20.300 et 20.540 BP; aucun élément lithique diagnostique n'a été découvert pour cette unité. Elle est fabriquée sur un éclat d'os long, par façonnage partiel de la surface, et est de forme trapézoïdale allongée. Il n'y a pas de décoration, mais bien une perforation biconique. Elle est presque complète; seule manque une petite zone au niveau de la perforation, en raison d'une fracture lors de la découverte (Otte *et al.* 1995:126) (fig. 2:2).

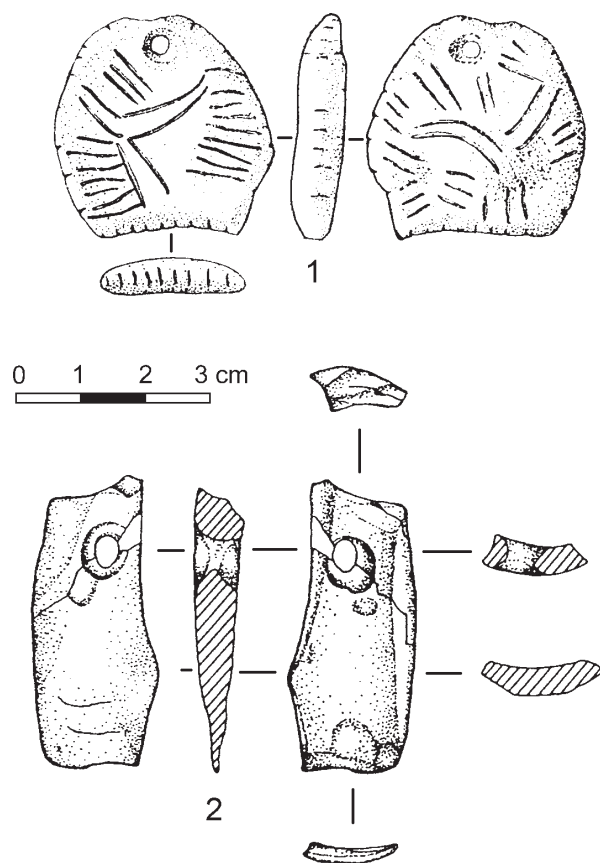


Figure 2. Mitoc-Malu Galben, Ensemble Gravettien II, pendeloque décorée en cortex de silex (1, d'après Chirica 1982). Ensemble Gravettien dispersé, pendeloque en os (2, d'après Otte *et al.* 1995).