

## CATALOGNE

Josep M<sup>a</sup> FULLOLA i PERICOT

*Professeur de Préhistoire et directeur du SERP (Seminari d'Estudis i Recerques Prehistòriques) à l'Université de Barcelone.*

*Dépt. de Préhistoire, Histoire Ancienne et Archéologie, Fac. de Géographie et Histoire, Université de Barcelone, rue Montalegre, 6, E-08001, Barcelone (Espagne)*

fullola@ub.edu

---

### Introduction

Comme tous les cinq ans, notre commission du Paléolithique supérieur de l'UISPP publie un résumé sur les différentes aires où la recherche s'est développée concernant cette période. Notre zone, le nord-est de la Péninsule ibérique, a continué à donner quelques nouveautés sous la forme de nouvelles fouilles et de nouvelles datations, ainsi que de quelques publications remarquables.

### Fouilles

Dans le dernier bilan de 2005, nous avons parlé de quelques grands gisements dans la zone, comme la grotte du Parco (Alòs de Balaguer, La Noguera, Lleida), le gisement de plein air en altitude de Montlleó, à 1.130 s.n.m. (Prats i Sansor, La Cerdagne, Lleida) ou l'abri du Molí del Salt (Vimbodí, Conca de Barberà, Tarragona). Il n'y a pas eu de nouvelles découvertes en ce qui concerne les gisements. Les fouilles dans ces trois stations ont continué annuellement, avec des découvertes que nous exposerons par la suite.

Toutefois, en ce qui concerne les phases finales du Magdalénien, nous avons proposé des nouvelles précisions de nomenclature, pour les phases de transition vers l'Épipaléolithique.

Quelques datations, encore inédites, nous font penser à des moments initiaux du Paléolithique supérieur dans une zone avec nombreuses trouvailles moustériennes, mais qui, jusqu'à présent, n'avait donné des indices de ces périodes (fig 1).

### Bilan par périodes

#### La transition Paléolithique moyen - Paléolithique supérieur

Dans la zone sud de Barcelone, quelques gisements ont fourni des datations, encore inédites, de cette période. Il s'agit de la grotte du Coll Verdager (Cervelló, Barcelone) et de la Terrassa de la Riera de Canyars (Gavà, Barcelone), où des dépôts très riches en faune et très peu d'éléments lithiques taillés ont été trouvés et sont encore en cours d'étude. Concernant le premier

de ces gisements, il y a une publication (Daura *et al.*, 2010a) où nous voyons qu'il s'agit d'une accumulation d'ossements apportés par les hyènes. Dans la même aire, mais avec des couches publiées comme étant attribuées au "pleistocène moyen et supérieur", avec quelques éléments de Moustérien final, se trouve la grotte du Rinoceront (Castelldefels, Barcelone) (Daura & Sanz, 2009a ; Daura *et al.*, 2010b).

Un bon résumé de ce moment de transition sur toute la vallée de l'Èbre a été fait en 2006 par le groupe de l'Université de Saragosse (Montes *et al.*, 2006). Il faut de même citer les travaux du groupe de l'Université Autonome de Barcelone traitant de deux gisements. D'une part, il y a le Moustérien final de la Roca dels Bous (Camarasa, Lleida) (Martínez *et al.*, 2006 ; Mora *et al.*, 2008), déjà connu depuis les années 1990. Mais la nouveauté la plus importante est la grotte de la Cova Gran de Santa Linya, qui a des couches attribuées au Moustérien final (Martínez *et al.*, 2008, 2010), même si ses couches moyennes et supérieures sont postérieures. Des travaux d'ensemble sur la sédimentologie des deux gisements ont été également publiés (Benito *et al.*, 2009).

Finalement il faut citer une révision des couches de transition de l'Arbreda, avec les datations de la couche H, attribuée à des dates entre 38.000 et 35.000 BP, le moment le plus ancien de la Catalogne pour le Paléolithique supérieur (Soler *et al.*, 2009).

La mandibule néandertalienne connue comme la mandibule de Sitges, que nous avons citée comme grande nouveauté dans le dernier bilan, a fait l'objet d'une datation directe, qui vient d'être publiée (Daura *et al.*, 2010). Le résultat obtenu est de  $52.3 \pm 2.3$  ka, par la méthode de l'U-Th.

#### Aurignacien, Gravettien, Solutrén

Il faut penser que dans les couches attribuées à la transition de la Terrassa de la Riera de Canyars (Gavà, Barcelone) se trouvent aussi des éléments lithiques plutôt aurignaciens ; les études futures sur cette affaire nous donneront plus de précisions sur ce que nous présentons ici comme une nouveauté inédite.

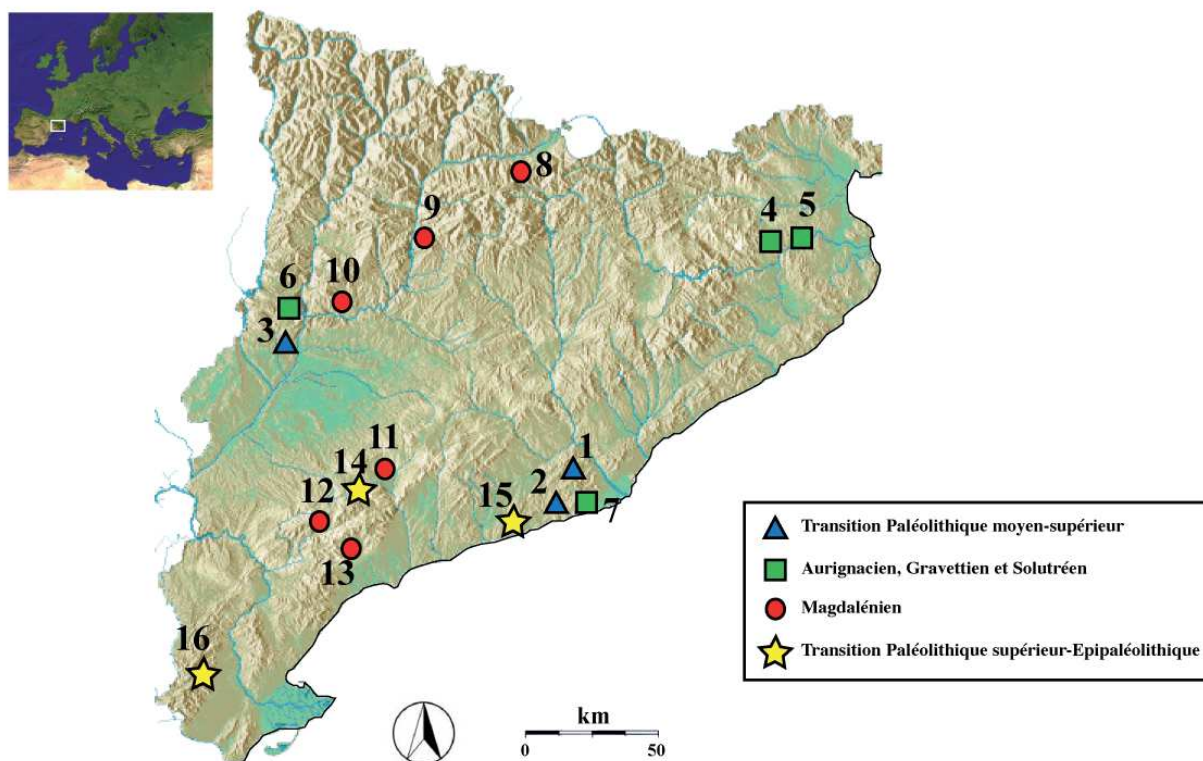


Figure 1 – Carte de la Catalogne, avec indication des différents gisements cités dans le texte:

- *Transition Paléolithique moyen-supérieur*: 1, Coll Verdaguer; 2, Rinoceront; 3, Roca dels Bous
- *Aurignacien/ Gravettien/ Solutréen*: 4, Xemeneia; 5, Arbreda; 6, Cova Gran de Santa Linya; 7, Terrassa de la Riera de Canyars
- *Magdalénien*: 8, Montlleó; 9, Guilanyà; 10, Parco; 11, Molí del Salt; 12, Hort de la Boquera; 13, Parellada IV
- *Transition Paléolithique sup.-Epipaléolithique*: 14, Filador, 15, Cativera; 16, Clot de l’Hospital

Dans cette même ligne chronologique, nous avons les matériaux provenant de l’Unité supérieure de la Cova Gran de Santa Linya. Ses fouilleurs proposent une attribution au “Paléolithique supérieur ancien” (Martínez *et al.*, 2008 : 82). Plus récemment, les fouilleurs ont publié les dates de ces couches du Paléolithique supérieur qui sont comprises entre  $21.690 \pm 120$  BP (Beta-207576) sur coquilles marines et  $34.179 \pm 247$  BP (AA-68834) sur charbon de bois (Martínez-Moreno *et al.*, 2010).

Comme synthèse du Gravettien de cette zone, il faut citer le travail présenté au colloque de l’UISPP des Eyzies, publié quelques années après dans *Paléo* (Fullola *et al.*, 2008).

Finalement, en ce qui concerne le Solutréen, nous avons une publication du pauvre ensemble de la Balma de la Xemeneia (Amer, Girona), où il y a une date radiocarbone sur os de  $18.950 \pm 90$  BP (Beta-191695), avec deux pièces à retouche plate (Abad & Aulines, 2007).

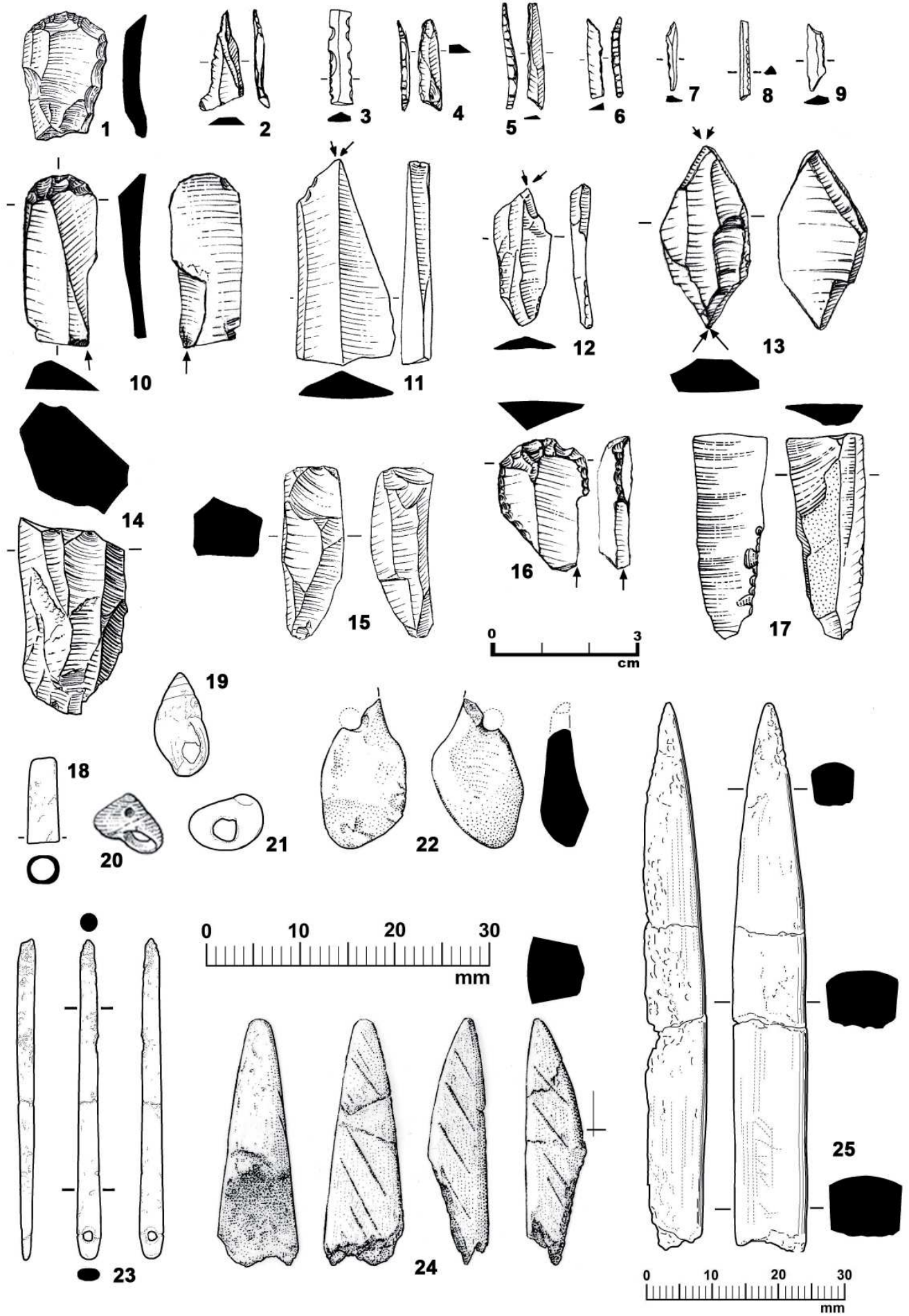
### Magdalénien

Le Magdalénien est la phase la mieux représentée dans l’aire nord-orientale ibérique. Il y a des gisements que nous avons déjà cités dans d’autres bilans de notre commission, avec une longue séquence des phases finales du Paléolithique supérieur, comme la grotte du Parco (Alòs de Balaguer, Lleida) ou le site de plein air de Montlleó (Prats i Sansor, Lleida) fouillés par le SERP de l’Université de Barcelone. Les moments finaux de cette phase,

le passage vers l’Épipaléolithique microlamellaire (voire Azilien) nous ont donné des nouveautés que nous exposerons par la suite.

Au Parco, dans les couches du Magdalénien supérieur (fig 2), nous avons fouillé des intéressantes structures de combustion et une cache de silex. Nous avons continué à trouver de riches industries lithiques, avec beaucoup de lamelles à dos, des grattoirs et des burins, et aussi des éléments osseux travaillés (sagaies, poinçons et fragments d’aiguilles à chas) et des éléments perforés comme, par exemple, des coquillages marins et fluviaux, ainsi que des dents de cerf. Ces derniers éléments, concentrés dans deux mètres carrés du gisement, ont été interprétés comme colliers ou autres “bijoux”, dans le sens le plus large du terme. L’extension de la fouille est grande, on arrive maintenant à 40 m<sup>2</sup>, avec une excellente vision globale de l’habitat de ces niveaux.

Ci-contre : Figure 2 – Industrie lithique et osseuse du Magdalénien supérieur de la grotte du Parco : 1, 10, 16, grattoirs ; 2, perçoir ; 3, lamelle à dos ; 4-9, triangles scalènes ; 11-13, burins ; 14-15, nuclei à lamelles ; 17, fragment de lame retouchée ; 18, *Dentalium* sp. ; 19, *Nassarius* sp. ; 20, *Homalopoma sanguineum* ; 21, *Theodoxus fluviatilis* ; 22, pendentif en croche de cerf ; 23, aiguille à chas ; 24, fragment distal de sagaie ; 25, sagaie. (Dessins : Ramón Álvarez [Mangado *et al.*, 2010: 71]).





Parmi la liste des datations de la grotte du Parco, maintenant au nombre de 29, deux ont été faites ces dernières années. Il s'agit de :

OxA-17730: couche II, sur charbon de bois,  $13.095 \pm 55$  BP

OxA-23650: couche II, sur charbon de bois,  $13.475 \pm 50$  BP, EC45 [cal 95,4% prob : 14.933-12.414 calBC].

Cette deuxième date vient de la structure de combustion 45 de la fouille, maintenant bien datée. Ce foyer a une très intéressante microstratigraphie, avec une première couche de cendres très fines et foncées, qui surmontent des cendres blanches en contact avec un niveau de rubéfaction ; au fond, nous trouvons des couches cendreuses et, à la base, une couche de sédiments très fins et blanchâtres.

Il y a quelques visions synthétiques des travaux sur le Magdalénien du Parco que nous avons publiées ces dernières années : Fullola 2007 ; Fullola *et al.*, 2006 ; Mangado *et al.*, 2007 ; Mangado *et al.*, 2009. Mais nous sommes d'avis que les travaux plus spécialisés, sur des aspects précis, sont les plus remarquables : sur les grattoirs et le travail de la peau (Calvo *et al.*, 2006), sur les coquillages marins perforés (Estrada *et al.*, 2009), sur les matières premières (Mangado, 2006), sur les industries osseuses, notamment les aiguilles à chas (Tejero & Fullola, 2006), sur les ressources animales (Tejero *et al.*, 2009) ou sur l'exploitation des ressources animales non alimentaires (Tejero & Fullola, 2008).

Le gisement en plein air de Montlleó, fouillé depuis l'année 2000, a déjà fait l'objet de des publications internationales (Mangado *et al.*, 2009, 2010). Il s'agit d'un campement sur une petite colline, dans la vallée pyrénéenne de la Cerdagne, très près de la frontière française (fig 3). Ces dernières années, une nouvelle datation (OxA-X-2234-52 :  $16.900 \pm 110$  BP [ $18.370 \pm 120$  cal BC]) a été faite sur dent de cheval. Cette date nous porte un peu plus loin dans le temps que les deux dates antérieures ( $15.440 \pm 80$  BP et  $15.550 \pm 140$  BP) que nous avons fait paraître dans les bilans antérieurs. Nous sommes maintenant dans le *Glacial Stade* GS 2b, avec conditions climatiques rigoureuses. La seule occupation montagnarde que nous connaissions en Catalogne est Montlleó, comparable, dans la zone plus occidentale, déjà aragonaise, avec Alonsé (Montes 2006). Dans la phase postérieure (Bølling / Allerød), à la fin du pléniglaciaire, nous voyons une expansion de l'habitat vers les vallées pyrénéennes, dans l'aire catalane, avec Parco ou Cova Gran de Santa Linya, et dans l'aragonaise, avec Chaves et Forcas I.

L'étude la plus approfondie de ces dernières années sur Montlleó a été faite par M. Langlais, notamment dans la publication de sa thèse (Langlais, 2010 : 97-102). Parmi toutes les précisions technotypologiques, la plus remarquable est l'abondance de petites armatures, microlamelles à dos dextre inverse, avec un dos semi-abrupt réalisé à partir d'une retouche inverse, préférentiellement à droite. La faune continue à être dominée par le cerf, le cheval et le chamois, avec présence de bouquetin, lapin et bison. De nombreux coquillages perforés et une crache de cerf, aussi perforée, témoignent d'objets de parure personnelle. Parmi les coquilles, il y a des exemplaires de *Littorina obtusata*, une espèce typique de l'aire atlantique, mais il y en a d'autres, méditerranéennes (*Hinia*, *Trivvia*, *Homalopoma*, *Cyclope*, *Dentalium*, *Pectinidae*, *Glycimeris*...), qui nous font réfléchir sur les réseaux

d'échange à moyenne et longue distance à ce moment-là autour de la chaîne pyrénéenne et ses voies de communication les plus proches, la vallée de l'Èbre au sud et les chemins vers les plaines aquitaines au nord (Fullola *et al.*, 2007).

Les études sur les matériaux archéologiques de l'abri du Guilanyà (Navès, Barcelone) faits par une équipe de l'UAB, ont continué, avec des précisions pour les couches E et Ej, attribuées, avec la couche K, au Tardiglaciaire (Martínez *et al.*, 2006a, 2006b). L'unité Ej a été datée à  $12.180 \pm 50$  BP (Beta-185066), en corrélation avec le *Glacial Interstadial* GI 1e ; l'unité E a été située entre les épisodes GI 1c et GI 1a : les échanges à moyenne distance ont été confirmés par la présence de *Nassarius reticulatus*, une coquille marine, perforée et retrouvée dans l'unité E, avec une faune dominée par le bouquetin, le cerf et le sanglier (Casanova *et al.*, 2008). Les restes humains, très fragmentés, de trois individus ont été datés dans la même unité E : Ua-34298 :  $10.195 \pm 255$  BP, sur os, et Ua-34297 :  $11.095 \pm 195$  BP, sur dent (Ruiz *et al.*, 2006; Casanova *et al.*, 2008). Les isotopes stables nous montrent une alimentation riche en protéines animales (García-Guixé *et al.*, 2009)

La fouille en extension de l'Hort de la Boquera (Margalef de Montsant, Tarragona) nous a fourni un ensemble lithique de grande importance (fig 4). D'un point de vue technologique, la thèse de M. Langlais mettait cette industrie dans une phase terminale magdalénienne, en transition vers le monde épipaléolithique microlamellaire / azilien (Langlais, 2007 : 383-397). La très faible présence de burins et la dominance du couple grattoir / pointe à dos tronquée marquent cette industrie ; il y a un débitage lamino-lamellaire de type « facial » à table triangulaire. Le concept idéal est une pointe à dos rectiligne opposée à un bord convexe, associée à une troncature basale rectiligne à concave. Deux nouvelles datations viennent nous confirmer la chronologie de transition :

OxA-23645 :  $11.775 \pm 45$  BP [cal 95,5% prob : 11.823-11.499 calBC], couche II, sur charbon de bois ;

OxA-23646 :  $11.850 \pm 45$  BP [cal 88,7% prob : 11.889-11.615 calBC ; cal 67% prob : 11.606-11.537 calBC], couche II, sur charbon de bois.

Les fouilles dans l'abri du Molí del Salt (Vimbodí, Tarragona), faites par l'Université Rovira i Virgili de Tarragone, ont donné six nouvelles datations pour l'ensemble supérieur A (couches A1, A et Asup, de bas en haut), comprises entre  $10.840 \pm 50$  BP (Beta-179599) et  $11.060 \pm 70$  BP (Beta-221912). Avant 2005, il y avait quatre plaques de schiste avec gravures (cervidés, équidés et bovidés), déjà signalées dans le dernier bilan, mais avec une bonne publication postérieure (García & Vaquero, 2006). Mais dans les dernières années, sept nouveaux éléments gravés sont apparus dans les couches de cet ensemble supérieur A, trois sur plaquettes de schiste, mais aussi trois sur des blocs de calcaire et un sur os (fig 5). Nous y voyons moins d'éléments figuratifs et une hausse des motifs linéaires, dans la lignée de la disparition du figuratif à la fin du Paléolithique supérieur et la transition vers l'Épipaléolithique microlamellaire, voire l'Azilien (Mangado *et al.*, 2010: 78-79)

Comme nouveauté en ce qui concerne les thèmes d'art rupestre, il faut citer l'apparition, dans l'abri de Parellada IV (Serra de

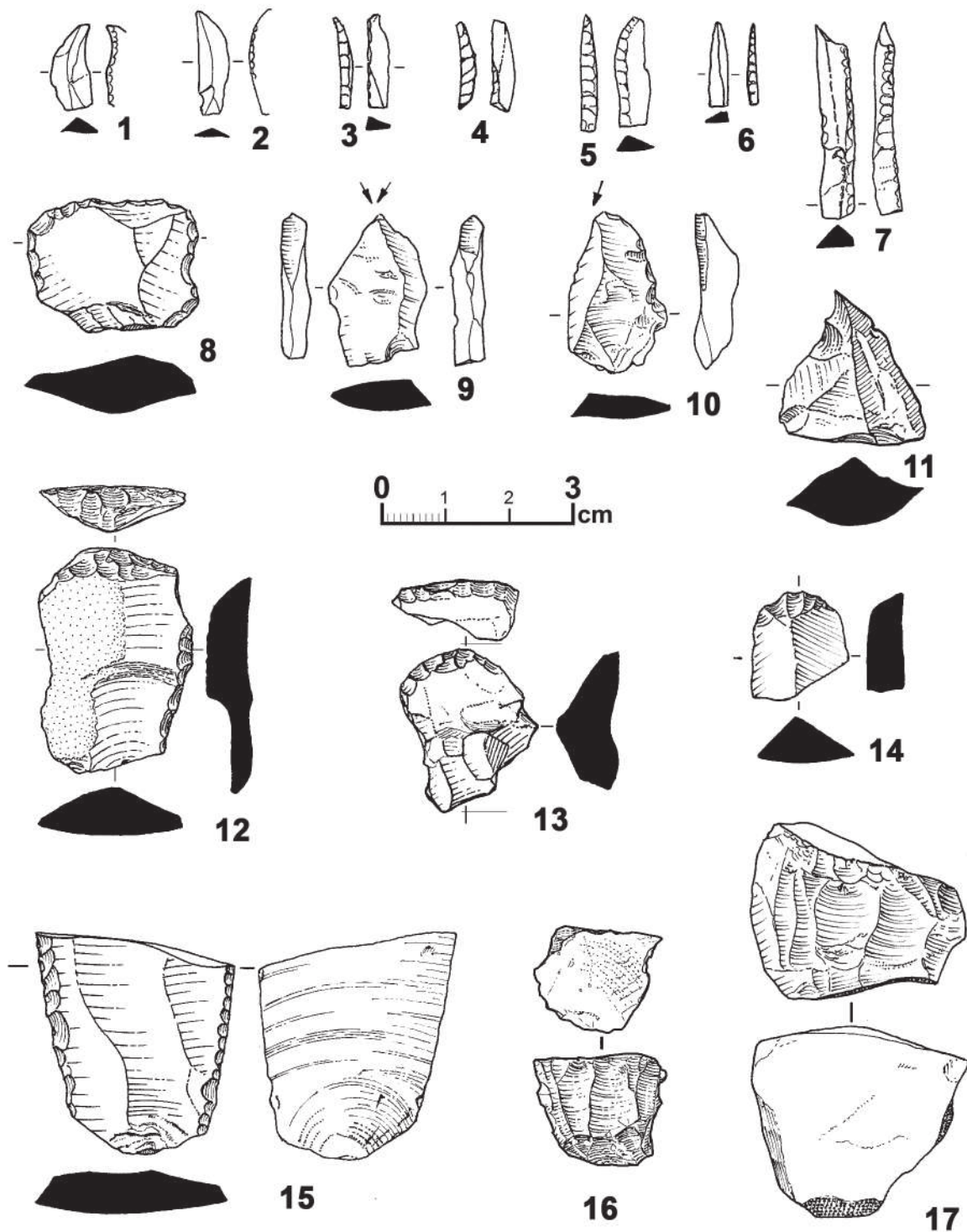


Figure 3 – Industrie lithique du Magdalénien initial du gisement de plein air de Montlleó : 1-7, lames à dos, quelques-unes torsées et à retouche inverse ; 8, raclette ; 9-10, burins ; 11, perceur ; 12-14, grattoirs ; 15, fragment de lame retouchée ; 16-17, noyaux à lamelles. (Dessins : Ramón Álvarez [Mangado *et al.* 2010: 74]).

Llaberia, Priorat), dans l'aire intérieure de Tarragone, de trois figures de cerfs, gravées avec un trait fin et des traits striés à l'intérieur des animaux. L'abri n'a aucun sédiment, mais le style des figures est similaire aux représentations que nous venons de citer de Molí del Salt, et aussi à celles des plaquettes de Sant Gregori de Falset (Viñas *et al.*, sous presse a, sous presse b)

La transition Paléolithique supérieur / Épipaléolithique a donné lieu à des publications de gisements déjà connus, mais avec des visions renouvelées. Dans la zone sud de la Catalogne, nous avons les travaux sur l'abri du Filador (Margalef de Montsant, Tarragona), avec un résumé de ce moment dans toute l'aire de la vallée du Montsant (García-Argüelles *et al.*, 2007) ; une autre révision des industries lithiques de l'abri de la Cativera (El Catllar, Tarragona) (Fontanals *et al.*, 2009) ; et finalement nous voulons citer deux datations, encore inédites, faites sur des os d'animaux dans la grotte du Clot de l'Hospital (Roquetes, Baix Ebre), près de l'embouchure de l'Èbre, où il y avait d'anciennes trouvailles d'industries d'allure Magdalénien final que nous avons pu réviser et dater :

OxA-16421: 11.115 ± 50 BP [cal 95,4% prob: 11.180-10.960 calBC]

OxA-16572 : 10.045 ± 45 BP [cal 95,4% prob: 9.820-9.370 calBC]

Comme vision globale de cette partie méridionale de la Catalogne, dans le Magdalénien final et le Mésolithique, nous avons un bon résumé dans le colloque de Puigcerdà (Vaquero *et al.*, 2009).

En ce qui concerne les zones de montagne septentrionales, pyrénéennes, dans ce moment de transition, il faut citer le travail de Martzluff, qui reprend les parallélismes aziliens entre la zone classique nord-pyrénéenne et les trouvailles du versant sud, en Andorre (Margineda) et en Catalogne (Parco, Guilanyà, Roc del Migdia) ; il y a aussi une longue réflexion sur tous les problèmes de ce moment Magdalénien final / Épipaléolithique / Mésolithique sur les deux versants pyrénéens occidentaux (Martzluff, 2009).

## Aspects généraux

Nous pouvons remarquer l'édition de quelques monographies qui concernent, totalement ou partiellement, le Paléolithique supérieur du NE ibérique. La plus complète, par le sujet proposé, est l'édition des actes du XIV<sup>e</sup> Colloque international d'Archéologie de Puigcerdà, tenu dans ce village frontalier entre l'Espagne et la France durant le mois de novembre 2006. Sous le lourd titre suivant : *Les Pyrénées et les aires des alentours pendant le Tardiglaciaire. Mutations et filiations technoculturelles, évolution paléoenvironnementale (16.000–10.000 BP). Hommage à Georges Laplace*, on a essayé de donner des visions complémentaires et coordonnées des problèmes de cette phase sur les deux versants pyrénéens (Fullola *et al.* [coord.], 2009). Presque une trentaine d'articles couvrent tous les aspects, culturels et paléoenvironnementaux, du Tardiglaciaire pyrénéen.

Une deuxième monographie est née d'une réunion de spécialistes du Paléolithique supérieur, avec un chapitre spécifique sur le NE ibérique (Mangado *et al.*, 2010) : *El Paleolítico superior*

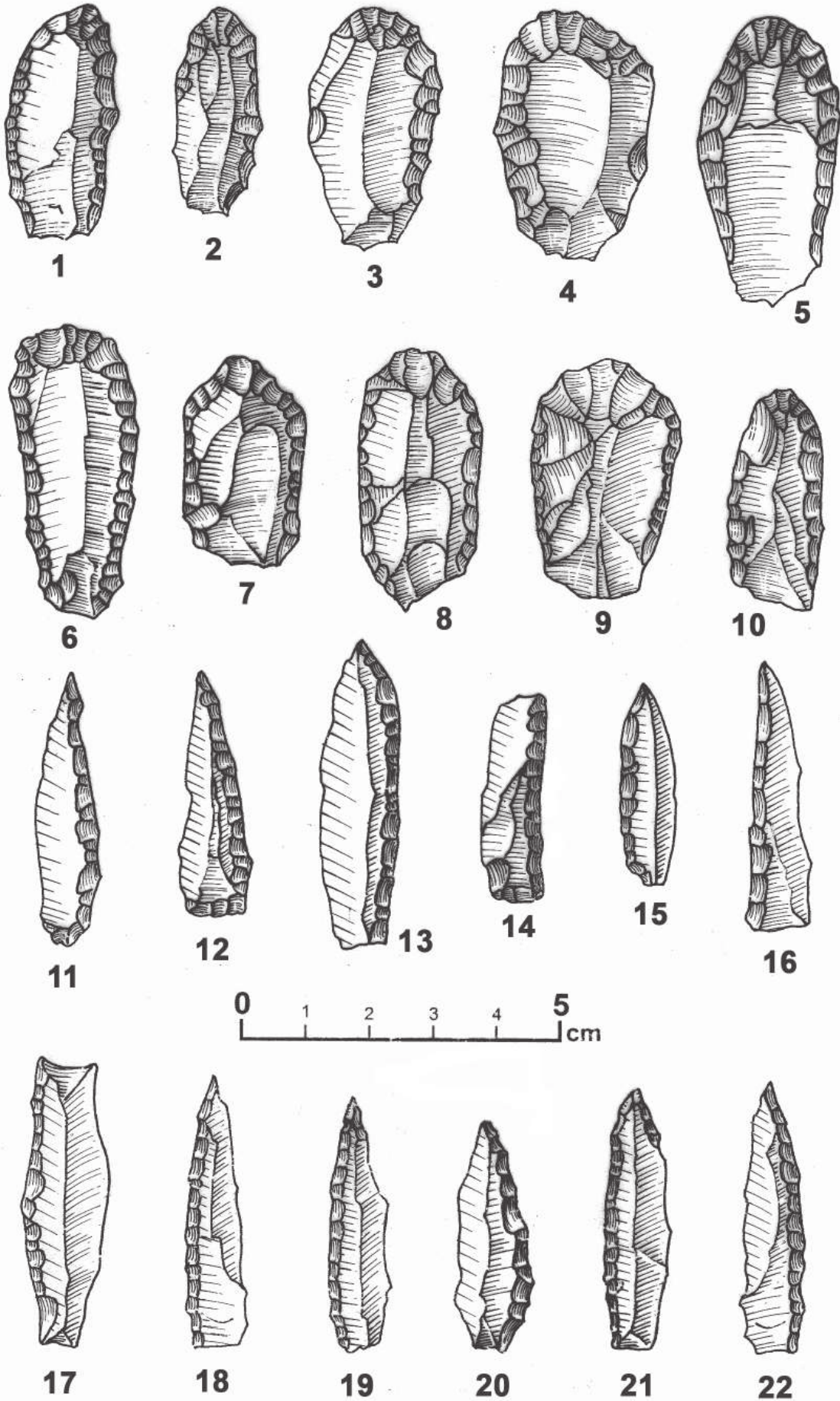
*peninsular. Novedades del siglo XXI. Homenaje al profesor Javier Fortea*. En janvier 2010, le SERP (Séminaire d'Études et Recherches Préhistoriques) de l'Université de Barcelone avait convoqué tous les chercheurs et les étudiants travaillant, ou étant intéressés, par le Paléolithique supérieur de la Péninsule ibérique pour écouter et discuter quinze synthèses sur toutes les zones concernées. Le résultat, sous la coordination de X. Mangado, J.M. Tejero, M.A. Petit, J.M. Fullola et P. García-Argüelles, est une bonne vision globale des découvertes et nouvelles lignes de recherche de toute l'aire ibérique dans la première décennie du XXI<sup>e</sup> siècle (Mangado [éd.], 2010).

Une troisième monographie, où l'aire catalane apparaît comme une des bases de l'étude, est *Les sociétés magdaléniennes de l'isthme pyrénéen*, volume édité par le CTHS partant de la thèse doctorale de Mathieu Langlais. Ce chercheur, aujourd'hui au CNRS, à l'Institut de Préhistoire et de Géologie du Quaternaire de l'Université de Bordeaux I, avait fait sa thèse avec une bourse du gouvernement catalan entre 2004 et 2007, en cotutelle entre les universités de Barcelone et Toulouse-le-Mirail. Sa vision et sa formation transpyrénéenne, ayant fouillé dans beaucoup de gisements magdaléniens des deux côtés, lui a permis d'écrire cet ouvrage qui a mérité l'intérêt du CTHS, et l'a publié en 2010 (Langlais, 2010).

Une dernière publication monographique sur des thèmes du Paléolithique supérieur et qui touche partiellement la zone catalane est le volume des actes du IV<sup>e</sup> Symposium de Préhistoire de la Cueva de Nerja, publié en 2006 par la Fundación Cueva de Nerja et la commission du Paléolithique supérieur de l'UISPP, sous la direction de José Luis Sanchidrián, Ana Márquez et Josep M. Fullola, avec le titre de *La cuenca mediterránea durante el Paleolítico Superior (38.000–10.000 años)*, avec 494 pages et 35 articles. Parmi ces travaux, il y en a un (Fullola, J.M., Villaverde, V., Sanchidrián, J.L., Aura, J.E., Fortea, J. et Soler, N., "El Paleolítico Superior mediterráneo ibérico", pages 192-212) où sont analysés les problèmes du Paléolithique supérieur de la côte méditerranéenne ibérique, y compris la zone nord-orientale péninsulaire.

**Ci-contre : Figure 4** – Industrie lithique de l'Hort de la Boquera : 1-10, grattoirs ; 11-22, lames et pointes à dos. (Dessins : Pilar García-Argüelles ([Mangado *et al.* 2010: 77]).





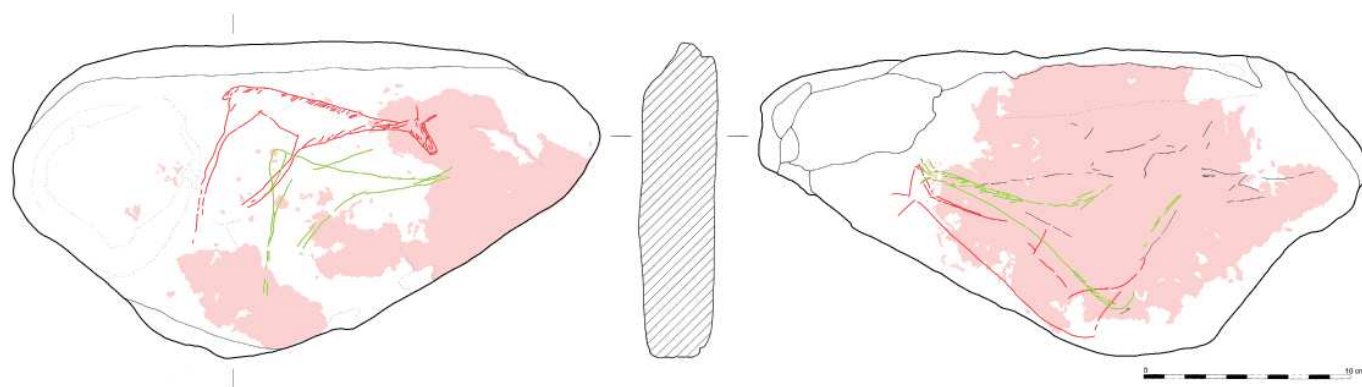


Figure 5 – Calque du galet n° 3 de Moli del Salt. (Dessin : Marcos García [Mangado et al. 2010: 79]).



## Bibliographie 2006-2010

- ABAD J. & AULINES A. (2006) - La Balma de la Xemeneia (cingles de Sant Roc d'Amer): aportacions d'ordre científic i social al registre arqueològic de Catalunya entre els anys 2001 i 2004. *Quadern de Treball de l'Associació Arqueològica de Girona*, 13: 91-118, 6 fig.
- ABAD J. & AULINES A. (2007) - *La Balma de la Xemeneia. Jaciment arqueològic. Localització i intervencions arqueològiques (1983-2005)*. Gérone, éd. Associació Arqueològica de Gérone, 95 p.
- ALLUÉ E., NADAL J., ESTRADA A. & GARCIA-ARGÜELLES P. (2007) - Los datos antracológicos de la Balma del Gai (Bages, Barcelona): una aportación al conocimiento de la vegetación y la explotación de los recursos forestales durante el Tardiglacial en el NE peninsular. *Trabajos de Prehistoria* 64(1): 87-97, 2 fig., 2 tabl., 1 pl.
- AURA J.E. (2007) - Badegouliens et Magdaléniens du versant méditerranéen espagnol. *Bulletin de la Société préhistorique française* 104(4): 809-824, 10 fig.
- AURA J.E., JORDÀ J.F., MORALES J.V., PÉREZ M., VILLALBA M.P. & ALCOVER J.A. (2009) - Economic transitions in *finis terra*: the western Mediterranean of Iberia, 15–7 ka BP. *Before Farming* 2009/2, 17 p., 8 fig., 2 tabl.
- BAILLS H., AIMAR J. & LENOBLE J.-L. (2008) - Un premier jalon gravettien dans les Pyrénées-Orientales: le Jas d'en Biel-1. *L'Anthropologie* 111(2): 247-272.
- BARCELÓ J.A. (2008) - La seqüència crono-cultural de la prehistòria catalana. Anàlisi estadística de les datacions radiomètriques. *Cypsela* 17, 2007/2008, p. 65-88, 33 fig.
- BENITO A., MARTÍNEZ-MORENO J., JORDÀ PARDO J. DE LA TORRE I. & MORA R. (2009) - Sedimentological and archaeological fabrics in Palaeolithic levels of the South-eastern Pyrenees: Cova Gran and Roca dels Bous sites (Lleida, Spain). *Journal of Archaeological Science* 36: 2566-2577.
- BERGADÀ M.M. & SERRAT D. (2009) - Episodis sedimentaris i paleoambientals en el vessant meridional dels Pirineus orientals entre els c. 20 – 11'5 ka cal bp. Dans : *Els Pirineus i les àrees circumdants durant el Tardiglacial. Mutacions i filiacions tecnoculturals, evolució paleoambiental (16.000-10.000 B.P.)*, actes du XIV Colloque international d'Archéologie de Puigcerdà. Puigcerdà, éd. Inst. d'Est. Ceretans et Patronat F. Eiximenis, p. 105-128, 6 fig.
- CALVO M., FULLOLA J.M., MANGADO X. & PETIT M.A. (2007) - Los raspadores y el procesado de la piel en la cova del Parco (Alòs de Balaguer, Lleida, España). *Veleia* 24-25: 493-530, 9 fig., 22 tabl., 2 graph.
- CALVO M., IBÁÑEZ J.J. & GONZÁLEZ J. (2009) - Los análisis funcionales de las industrias líticas del taardiglacial en el área pirenaico-cantábrica. Dans : *Els Pirineus i les àrees circumdants durant el Tardiglacial. Mutacions i filiacions tecnoculturals, evolució paleoambiental (16.000-10.000 B.P.)*, actes du XIV Colloque International d'Archéologie de Puigcerdà. Puigcerdà, éd. Inst. d'Est. Ceretans et Patronat F. Eiximenis, p. 239-282, 11 tabl., 5 graph.
- CAMPENY G., GÓMEZ B., GARCÍA CATALAN S., RIBA D. & SALA R. (2006) - Resultados preliminares del yacimiento arqueopaleontológico del Camp dels Ninots (Caldes de Malavella, Girona). Dans : *Animais na Prehistória e Arqueologia da Península Ibérica*, Actas do IV congresso de arqueologia peninsular de Faro. Faro, éd. Univ. do Algarve, p. 119-128, 7 fig.
- CASABÓ J. (2010) - Las sociedades cazadoras recolectoras (materiales paleolíticos de la colección Francesc Esteve Gálvez). Dans : A. Oliver (coord.), *La Prehistoria en el Bajo Mijares*. Castelló, éd. Sociedad Castellonense de Cultura, p. 43-92, 3 fig., 15 pl.
- CASANOVA J., MARTÍNEZ-MORENO J. & MORA R. (2006) - Traçant l'ocupació dels Pirineus: Balma Guilanyà i els caçadors-recol·lectors del tardiglacial i l'Holocè antic al Prepiriniu oriental. Dans : *Tribuna d'Arqueologia* 2006, Barcelone, p. 59-83.
- CASANOVA J., MARTÍNEZ-MORENO J., MORA R. & DE LA TORRE I. (2009) - Stratégies techniques dans le Paléolithique moyen du Sud-est des Pyrénées. *L'Anthropologie* 113: 313-340.
- DAURA J. & SANZ M. (2006) - El paleolític: els primers pobladors. Dans : J. García Targa (Coord), *Història de Sitges. I: Època Antiga. Col·lecció Fragments Història*, 6, p. 39-65.
- DAURA J. & SANZ M. (2007) - Els primers pobaldors del massís del Garraf. Dans : *La Sentiu, Quadrens de divulgació del Museu de Gavà* 30-31, p. 57-60.
- DAURA J. & SANZ M. (2009a) - La Cova del Rinoceront, una secuencia del Pleistoceno medio y superior en el litoral mediterráneo. Dans : T. Boski et A. Gomes (éd.), *VII Reunión del Cuaternario Ibérico. El ambiente futuro en la Península Ibérica: lecciones del pasado geológico reciente* (5-8 octubre 2009, Faro). AEQUA, CIMA, Universidad do Algrave, p. 196-200.
- DAURA J. & SANZ M. (2009b) - El registro del Pleistoceno superior en el litoral de Barcelona: rellenos en dolinas, cuevas y terrazas fluviales. Dans : T. Boski et A. Gomes (éd.), *VII Reunión del Cuaternario Ibérico: El ambiente futuro en la Península Ibérica: lecciones del pasado geológico reciente* (5-8 octubre 2009, Faro). AEQUA, CIMA, Universidad do Algrave, p. 201-205.
- DAURA J. & SANZ M. (2009c) - Jaciments Plistocens i ocupacions humanes en el Paleolític de Gavà. Dans : *L'Arqueologia a Gavà. Homenatge a Àlicia Estrada*. Col·lecció: La nostra Gent, núm 5. Éd. Associació d'Amics del Museu de Gavà et Institut Municipal de Gestió del Patrimoni Cultural i Natural. Ajuntament de Gavà, p. 1-44.
- DAURA J. & SANZ M. (2009d) - Historiografia dels jaciments plistocens al massís del Garraf i curs baix del riu Llobregat. Dans : *Treballs del Museu de Geologia de Barcelona* 16: 5-38, 11 fig.
- DAURA J. & SANZ M. (2009e) - Els primers habitants. Caçadors i recol·lectors del Plistocè. Dans : CEB i CIPAG (éds): *La prehistòria de Garraf. Recull de 30 anys d'excavacions arqueològiques*. Catalogue de l'exposition *La prehistòria de Garraf*. Fundació Privada Bosch, Begues, p. 26-34.
- DAURA J., SANZ M., FONT O. & BUDO J. (2006) - Restes fòssils de *Testudo hermanni* al massís del Garraf. *Bulletí de la Societat Catalana d'Herpetologia* 17: 9-20.
- DAURA J., SANZ M., FONT J.O., VAQUERO M., RODRÍGUEZ R., GONZÁLEZ J., MEDINA B. & CARDONA F. (2006) - La cova del Rinoceront (Castelldefels, Baix Llobregat). Dans : *Quadern de Treball de l'Associació Arqueològica de Girona* 14: 15-28, 5 fig., 2 tabl.
- DAURA J., SANZ M., PIKE A.W.G., SUBIRÀ M.E., FORNÓS J.J., FULLOLA J.M., JULIÀ R. & ZILHÃO J. (2010) - Stratigraphic context and direct dating of the Neandertal mandible from Cova del Gegant (Sitges, Barcelona). *Journal of Human Evolution* 59(1): 109-122, 8 fig., 5 tabl.

DAURA J., SANZ M., ROSELL J. & JULIÀ R. (2010a) - La Cova del Coll Verdaguer (Cervelló, Barcelona): un cubil de hiena y oso con presencia humana durante el Paleolítico Medio. Dans : E. Baquedano et J. Rosell (éd.), Actas de la 1<sup>a</sup> reunión de científicos sobre cubiles de hiena (y otros grandes carnívoros) en los yacimientos arqueológicos de la Península Ibérica. Zona Arqueológica 13: 502-507.

DAURA J., SANZ M., ROSELL J. & JULIÀ R. (2010b) - Un cubil de carnívoros del Pleistoceno medio y superior con escasa presencia humana: la Cova del Rinoceront (Castelldefels, Barcelona). Dans : E. Baquedano et J. Rosell (éd.), Actas de la 1<sup>a</sup> reunión de científicos sobre cubiles de hiena (y otros grandes carnívoros) en los yacimientos arqueológicos de la Península Ibérica. Zona Arqueológica 13: 495-499.

DAURA J., SANZ M., VAQUERO M., ALLUÉ E., RODRÍGUEZ R., SUBIRÀ M.E., FULLOLA J.M., FORNÓS J.J., TORRES T., ORTIZ J.E. & JULIÀ R. (2010) - Noves dades sobre el poblament paleolític al massís del Garraf-Ordal. Dans : *Tribuna d'Arqueologia 2009*, éd. Dept. de Cultura, Generalitat de Catalunya, Barcelone, p. 127-146, 6 fig.

DUCASSES. & LANGLAIS M. (2007) - Entre Badégoulien et Magdalénien, nos coeurs balancent... Approche critique des industries lithiques du Sud de la France et du Nord-est espagnol entre 19000 et 16500 BP. *Bulletin de la Société préhistorique française* 104(4): 771-785, 7 fig.

DURAN J.P. & SOLER N. (2006) - Variabilité des modalités de débitage et des productions lithiques dans les industries moustériennes de la grotte de l'Arbreda, secteur alpha (Serinyà, Espagne). *Bulletin de la Société préhistorique française* 103(2): 241-262, 10 fig., 3 tabl.

ESTRADA A. (2009) - *La malacofauna marina dels jaciments epipaleolítics catalans: una aproximació als usos simbòlics i culturals*. Universitat de Barcelone, Monografies del SERP 7, 67 p.

ESTRADA A., NADAL J., LLOVERAS L., GARCÍA-ARGÜELLES P. & ÁLVAREZ R. (2010) - La malacofauna marina en el yacimiento de la Balma del Gai (provincia de Barcelona) y su contextualización en el registro arqueomalacológico del Epipaleolítico catalán. *Ferredes* 6: 115-120.

ESTRADA A., NADAL J., LLOVERAS L., VALENZUELA S. & GARCÍA-ARGÜELLES P. (2009) - Acumulaciones de gasterópodos terrestres en yacimientos epipaleolíticos. Aproximación tafonómica del registro fósil en la Balma del Gai (Moià, Barcelona). Dans : A. Estrada (2009), Universitat de Barcelone, Monografies del SERP 7, p. 83-91.

ESTRADA A., TEJERO J.M., FULLOLA J.M., MANGADO X., PETIT M.A., BARTROLÍ R. & ESTEVE X. (2010) - From Mediterranean Sea to the Segre river. Perforated marine shells of Magdalenian levels of Parco cave (Alòs de Balaguer, Lleida, Spain). Dans : E. Alvarez-Fernández et D. Carvajal Fernández (éd.), "Not only Food. Marine, Terrestrial and Freshwater Molluscs in Archaeological Sites". *Munibe* 31: 70-77, 6 fig., 2 tabl.

FONTANALS M., OLLÉ A. & VERGÈS J.M. (2009) - Les ocupacions del Tardiglacial a l'abric de la Cativera (El Catllar, Tarragonès). Dans : *Els Pirineus i les àrees circumdants durant el Tardiglacial. Mutacions i filiacions tecnoculturals, evolució paleoambiental (16.000-10.000 B.P.)*, Actes du XIV<sup>e</sup> Colloque International d'Archéologie de Puigcerdà. Puigcerdà, éd. Inst. d'Est. Ceretans et Patronat F. Eiximenis, p. 537-547.

FULLOLA J.M. (2006a) - Georges Laplace y su influencia en los estudios de Paleolítico en España. Dans : *Dialektiké, Cahiers de Typologie Analytique, hommage à Georges Laplace*. Castelló, éd. SIAP Dip. de Castelló, p. 81-86.

FULLOLA J.M. (2006b) - La recherche sur le Paléolithique Supérieur dans le NE ibérique: la Catalogne (2001-2005). Dans : *Le Paléolithique supérieur européen. Bilan quinquennal 2001-2006*, Commission VIII, XV<sup>e</sup> Congrès UISPP (Lisbonne). Liège, ERAUL 115, p. 129-133.

FULLOLA J.M. (2007) - El Magdalenià al NE peninsular: els casos de la cova del Parco (Alòs de Balaguer, La Noguera, Lleida) i del jaciment a l'aire lliure de Montlleó (Prats i Sansor, La Cerdanya, Lleida). Dans : *Actes de la reunió del Grup de Reflexió sobre l'arribada de l'home modern a l'Arc Latí*. Perpignan, éd. ArcoLatino et Conseil général des Pyrénées orientales, p. 32-33.

FULLOLA J.M., MANGADO X. & ESTRADA A. (2007) - Circulation des matières premières lithiques et des coquillages dans le Paléolithique supérieur du nord-est ibérique. Dans : J. Gomez de Soto (éd.), *La notion de mobilité dans les sociétés préhistoriques*, Actes du 130<sup>e</sup> Congrès du CTHS (La Rochelle, 2005<sup>e</sup>). Paris, éd. CTHS, p. 57-66.

FULLOLA J.M., MANGADO X., ESTRADA A. & NADAL J. (2006) - Comunidades humanas y circulación de recursos, bióticos y abióticos, en el Paleolítico superior del noreste de la Península Ibérica, vol. en hommage au prof. Jordà. *Zephyrus* LIX: 89-96.

FULLOLA J.M., MANGADO X., PETIT M.A. & BARTROLÍ R. (2006) - La cova del Parco (Alòs de Balaguer, La Noguera, Lleida): darreres intervencions arqueològiques i visió de conjunt. Dans : *Quadern de Treball de l'Associació Arqueològica de Girona* 14: 29-41, 4 fig.

FULLOLA J.M., ROMÁN D., SOLER N. & VILLAVARDE V. (2008) - Le Gravettien de la côte méditerranéenne ibérique. *Paléo* 19: 73-88, 6 fig., 1 tabl.

FULLOLA J.M., VALDEYRON N., LANGLAIS M. & MERCADAL O. (2009) - *Els Pirineus i les àrees circumdants durant el Tardiglacial. Mutacions i filiacions tecnoculturals, evolució paleoambiental (16.000-10.000 B.P.)*, actes du XIV<sup>e</sup> Colloque International d'Archéologie de Puigcerdà. Puigcerdà, éd. Inst. d'Est. Ceretans et Patronat F. Eiximenis, 695 p., 32 articles.

FULLOLA J.M., VILLAVARDE V., SANCHIDRIÁN J.L., AURA J.E., FORTEA J. & SOLER N. (2006) - El Paleolítico Superior mediterráneo ibérico. Dans : J.L. Sanchidrián, A.M. Márquez et J.M. Fullola (éd.), La cuenca mediterránea durante el Paleolítico Superior (38.000 – 10.000 años), IV Simposio de Prehistoria Cueva de Nerja. Malaga, éd. UISPP, Com. 8 et Fundación Cueva de Nerja, p. 192-212.

GARCIA M. & VAQUERO M. (2006) - La variabilité graphique du Molí del Salt (Vimbofó, Catalogne, Espagne) et l'art mobilier de la fin du Paléolithique supérieur à l'est de la Péninsule Ibérique. *L'Anthropologie* 110(4): 453-481.

GARCÍA N., DAURA J., SANZ M., VAN DER MADE J. & ÁLVAREZ-LAO D. (2010) - Large mammals from Riera dels Canyars (Gavá, Catalonia, Spain). Dans : F. Lacombe et D. Mol D. (dir.), The Vth International Conference on mammoths and their relatives (30 august – 5 september 2010, Le Puy-en-Velay, France). *Quaternaire*, Hors-série 3, p. 190-191.

GARCIA-ARGÜELLES P., ESTRADA A., NADAL J., FULLOLA J.M. & MANGADO X. (2009) - Les niveaux épipaléolithiques de la Balma del Gai (Moià, Barcelone, Catalogne). Dans : *De Méditerranée et d'ailleurs...*, Mélanges offerts à Jean Guilaine. Toulouse, Archives d'Écologie Préhistorique, p. 299-310, 6 fig.

GARCÍA-ARGÜELLES P. & FULLOLA J.M. (2006) - La cueva del Parco (Alòs de Balaguer, Lleida) y el abrigo del Filador (Margalef de Montsant, Tarragona): dos secuencias clave para el conocimiento

del Epipaleolític en el Nordeste peninsular. Dans : El Mesolític de muescas y denticulados de la cuenca del Ebro y el litoral mediterráneo peninsular. Vitoria, Memorias de yacimientos alaveses nº 11, p. 121-133, 7 fig., 2 tabl.

GARCIA-ARGÜELLES P., NADAL J. & FULLOLA J.M. (2007) - El abrigo del Filador (Margalef, Priorat) i la vall del Montsant. Dans : *Jornades d'Arqueologia de Tortosa*. Barcelone, éd. Generalitat de Catalunya, p. 57-71, 3 fig.

GARCÍA-ARGÜELLES P., NADAL J. & FULLOLA J.M. (2009) - From Magdalenian to Early Neolithic: hunter-gatherers in transition in north-eastern Iberia". Dans : S. McCartan, R. Schulting, G. Warren et P. Woodmen (éd.), *Mesolithic Horizons*, Papers presented at the 7<sup>th</sup> International Conference on the Mesolithic in Europe, Belfast. Oxford, Oxbow, p. 500-506, 3 fig.

GARCÍA CATALÁN S. (2007) - La industria lítica del nivel Asup del Molí del Salt (Vimodí, Tarragona) y su contextualización en el Paleolítico superior final de la vertiente mediterránea de la Península Ibérica. *Trabajos de Prehistoria* 64(2): 157-168.

GARCÍA CATALÁN S. & VAQUERO M. (2007) - La indústria lítica del nivell Asup del Molí del Salt (Vimodí) dins del Paleolític superior final al sud de Catalunya. Dans : *Aplec de Treballs* 25. Montblanc, éd. Centre d'Estudis de la Conca de Barberà, p. 9-22, 10 fig.

GARCÍA CATALÁN S., VAQUERO M., PÉREZ GOÑI I., MENÉNDEZ B., PEÑA L., BLASCO R., MANCHA E., MORENO D. & MUÑOZ L. (2009) - Palimpsestos y cambios culturales en el límite Pleistoceno-Holoceno: el conjunto lítico de Picamoixons (Alt Camp, Tarragona). *Trabajos de Prehistoria*, 66(2): 61-76, 4 fig., 8 tabl., 4 pl.

GARCÍA GUIXÉ M., MARTÍNEZ-MORENO J., MORA R., NÚÑEZ M. & RICHARDS M.P. (2009) - Human and animal stable isotope analysis from late Upper Palaeolithic site of Balma Guilanyà, Southeastern Prepyrenees, Spain. *Journal of Archaeological Science* 36: 1018-1026.

GRUN R, MAROTO J., EGGINS S., STRINGER C., ROBERTSON S., TAYLOR L., MORTIMER G. & MCCULLOCH M. (2006) - ESR and U-series analyses of enamel and dentine fragments of the Banyoles mandible. *Journal of Human Evolution* 50(3): ...

LANGLAIS M. (2007) - *Dynamiques culturelles des sociétés magdaléniennes dans leurs cadres environnementaux. Enquête sur 7000 ans d'évolution de leurs industries lithiques entre Rhône et Èbre*, Thèse doctorale inédite, Université de Barcelone/Université Toulouse- Le Mirail, 558 p.

LANGLAIS M. (2010) - *Les sociétés magdaléniennes de l'Isthme pyrénéen*. Paris, éd. CTHS (coll. « Documents Préhistoriques » 26), 340 p.

LÓPEZ GARCIA J.M., BLAIN H.A., CUENCA G. & ARSUAGA J.L. (2008) - Chronological, environmental and climatic precisions in the Neanderthal site of the Cova del Gegant (Sitges, Barcelona, Spain). *Journal of Human Evolution*, ..., 3 fig.

LLOVERAS L., MORENO-GARCIA M., NADAL J., MAROTO J., SOLER J. & SOLER N. (2010) - The application of actualistic studies to assess the taphonomic origin of mustelian rabbit accumulations from Arbreca Cave (North-East Iberia). *Archaeofauna* 19: 99-119.

MANGADO X. (2006a) - Flint sources and petrographical identification in the late Magdalenian and Epipalaeolithic levels from Parco Cave (Spanish Eastern Pyrenees). Dans : *Der Anschnitt*, Beiheft 19, p. 145-152.

MANGADO X. (2006b) - El aprovisionamiento en materias primas líticas: hacia una caracterización paleocultural de los comportamientos paleoeconómicos. *Trabajos de Prehistoria* 63(2): 79-92.

MANGADO X. (éd.) (2010) - *El Paleolítico Superior peninsular: novedades del siglo XXI*, Actes des *Jornades sobre el Paleolítico Superior peninsular: novedades del siglo XXI*. Barcelone, éd. SERP (Monografies 8), 333 p.

MANGADO X., BERGADÀ M.M., LANGLAIS M., ESTEVE X., TEJERO J.M., ESTRADA A., NADAL J., MERCADAL O. & FULLOLA J.M. (2010) - Montlleó: un gisement des chasseurs magdaléniens dans la plaine de la Cerdagne. L'occupation d'un espace montagnard dans les Pyrénées de la Catalogne. Dans : *Archéologie de la montagne européenne*. Paris-Aix-en-Provence, Errance-Centre Camille Jullian (Bibliothèque d'Archéologie méditerranéenne et africaine n° 4), p. 137-144, 5 fig.

MANGADO J., CALVO M., NADAL J., ESTRADA A. & GARCIA-ARGÜELLES P. (2006) - Raw material resource management of during the Epipalaeolithic in North-Eastern Iberia: The site of Gai Rockshelter (Moià, Barcelona): a case of study. Dans : C. Bressy, A. Burke, P. Chalard, H. Martin et S. Lacombe, *Notions de territoire et de mobilité en Préhistoire. Exemples de l'Europe et des premières nations en Amérique du Nord avant le contact européen*. Liège, ERAUL 116, p. 91-98, 7 fig.

MANGADO X., FULLOLA J.M., MERCADAL O., BERGADÀ M.M., LANGLAIS M., ESTEVE X., ESTRADA A., NADAL J., TEJERO J.M. & GRIMAO J. (2010) - Montlleó. El primer poblament del Pirineu català. Dans : *Patrimoni arqueològic i arquitectònic a les terres de Lleida 2009*. Lleida, éd. Dept. de Cultura i Mitjans de Comunicació, Generalitat de Catalunya, p. 49-61, 8 fig.

MANGADO X., MEDINA B. & CASADO A. (2010) - Lithic\_UB: un projet de lithothèque a l'Université de Barcelone", dans *Silex et territoires préhistoriques. Avancées des recherches dans le Midi de la France*, *Les @biers de Géopré* ® n°1, publication électronique, p. 51-54.

MANGADO X., MERCADAL O., FULLOLA J.M., ESTEVE X., LANGLAIS M., NADAL J., ESTRADA A., SÁNCHEZ E., LACRUZ S. et GRIMAO J. (2006) - Montlleó (Prats i Sansor, La Cerdanya). El primer jaciment a l'aire lliure magdalenià d'altitud al cor dels Pirineus. Dans : *Tribuna d'Arqueologia 2003-2004*. Barcelone, éd. Dept. de Cultura, Generalitat de Catalunya, p. 23-44, 6 fig.

MANGADO X., MERCADAL O., FULLOLA J.M. et GRIMAU J. (2009) - Montlleó: un punt clau en la travessa humana del Pirineu. Dans : *Els Pirineus i les àrees circumdants durant el Tardiglacial. Mutacions i filiacions tecnoculturals, evolució paleoambiental (16.000-10.000 B.P.)*, Actes du XIVe Colloque International d'Archéologia de Puigcerdà. Puigcerdà, éd. Inst. d'Est. Ceretans et Patronat F. Eiximenis, p. 549-564, 14 fig., 1 tabl.

MANGADO J. & NADAL J. (2006) - Caracterización y aprovisionamiento de materias primas en el yacimiento epipaleolítico de la Balma del Gai (Moià, Bages, Barcelona). Dans : *Actas de III Reunión de trabajo sobre aprovisionamiento de recursos abióticos en la Prehistoria*, Loja (Granada, 21-23 Oct. 2004).

MANGADO X., ORTEGA D. & TERRADAS X. (2009) - Disponibilitat de matèries primeres silícies i explotació antròpica a la vessant meridional dels Pirineus orientals. Dans : *Els Pirineus i les àrees circumdants durant el Tardiglacial. Mutacions i filiacions tecnoculturals, evolució paleoambiental (16.000-10.000 B.P.)*, Actes du XIVe Colloque International d'Archéologia de Puigcerdà. Puigcerdà, éd. Inst. d'Est. Ceretans et Patronat F. Eiximenis, p. 211-226, 1 fig.



- MANGADO X., PETTIT M.A., FULLOLA J.M. & BARTROLÍ R. (2007) - El Paleolític superior final de la cova de El Parco (Alòs de Balaguer, La Noguera). *Revista d'Arqueologia de Ponent* 16-17: 45-60, 12 fig.
- MANGADO X., PETTIT M.A., FULLOLA J.M., BARTROLÍ R., BERGADÀ M.M., ESTEVE X., CALVO M., TEJERO J.M. & ESTRADA A. (2009) - Els caçadors-recol·lectors de la cova del Parco (Alòs de Balaguer, La Noguera, Lleida). El Magdalenian superior. Dans : *Els Pirineus i les àrees circumdants durant el Tardiglacial. Mutacions i filiacions tecnoculturals, evolució paleoambiental (16.000-10.000 B.P.)*, Actes du XIV<sup>e</sup> Colloque International d'Archéologie de Puigcerdà. Puigcerdà, éd. Inst. d'Est. Ceretans et Patronat F. Eiximenis, p. 565-578, 5 fig.
- MANGADO X., TEJERO J.M., FULLOLA J.M., PETTIT M.A., GARCÍA-ARGÜELLES P., GARCÍA M., SOLER N. & VAQUERO M. (2010) - Nuevos territorios, nuevos grafismos: una visión del Paleolítico Superior en Cataluña a inicios del siglo XXI. Dans : X. Mangado (éd.), *El Paleolítico Superior peninsular: novedades del siglo XXI*. Barcelone, éd. SERP (Monografies 8), p. 61-81, 9 fig.
- MANGADO J., TERRADAS X. & ORTEGA D. (2006) - Disponibilité des matières premières sur le versant Sud des Pyrénées orientales. Dans : N. Cazals et X. Terradas (éd.), *Actes de la Table ronde de Tarascon-sur-Ariège: Frontières naturelles et frontières culturelles dans les Pyrénées préhistoriques*, Tarascon-sur-Ariège (11-13 mars 2004).
- MAROTO J. & SOLER N. (2006a) - Els primers pobladors. Dans : Ll. Costa (dir.) et J. Maroto (coord.), *Història de Girona*. Gérone, CCG Edicions (coll. « Joan Puigbert »), p. 31-41.
- MAROTO J. & SOLER N. (2006b) - Els grans caçadors de l'època glacial. Dans : Ll. Costa (dir.) et J. Maroto (coord.), *Història de Girona*. Gérone, CCG Edicions (coll. « Joan Puigbert »), p. 43-48.
- MARTÍNEZ J., MARTZLUFF M., MORA R. & GUILAINE J. (2006) - D'une pierre, deux coups: entre percussion posée et plurifonctionnalité. Le poids des comportements "opportunistes" dans l'Épipaléolithique-Mésolithique pyrénéen. Dans : Astruc, Bon, Lea, Milcent et Philibert (éd.), *Normes techniques et pratiques sociales. De la simplicité des outillages Pré et Protolithiques*. Antibes, p. 147-160.
- MARTÍNEZ J. & MORA R. (2009) - Balma Guilanyà (Prepirineo de Lleida) y el Aziliense en el noreste de la Península Ibérica. *Trabajos de Prehistoria* 66(2): 45-60, 6 fig., 3 tabl.
- MARTÍNEZ J., MORA R. & CASANOVA J. (2006a) - Balma Guilanyà y la ocupación de la vertiente sur del Prepirineo del Noreste de la Península Ibérica durante el Tardiglacial. Dans : J.L. Sanchidrián, A.M. Márquez et J.M. Fullola (éd.), *La cuenca mediterránea durante el Paleolítico Superior (38.000 – 10.000 años)*, IV Simposio de Prehistoria Cueva de Nerja. Malaga, éd. UISPP, Com. 8 et Fundación Cueva de Nerja, p. 444-457, 6 fig., 3 tabl.
- MARTÍNEZ J., MORA R. & CASANOVA J. (2006b) - El Mesolítico de los Pirineos sudorientales: una reflexión sobre el significado de las "Facies de fortuna" del Postglacial. Dans : A. Alday (éd.), *El Mesolítico de muescas y denticulados de la cuenca del Ebro y el litoral mediterráneo peninsular*. Vitoria, Memorias de yacimientos alaveses n<sup>o</sup> 11, p. 163-192.
- MARTÍNEZ J., MORA R. & CASANOVA J. (2007) - El contexto cronométrico y tecno-tipológico durante el Tardiglacial y Postglacial de la vertiente sur de los Pirineos orientales". *Revista d'Arqueologia de Ponent* 16-17 : 7-44, 9 fig, 2 tables, éd. Universitat de Lleida, Lleida.
- MARTÍNEZ J., MORA R. & DE LA TORRE I. (2008) - La Cova Gran de Santa Linya i el poblament humà del vessant sud dels Pirineus al Plistocè superior i a l'Holocè. *Tribuna d'Arqueologia* 2007, Barcelone, p. 69-92, 9 fig.
- MARTÍNEZ J., MORA R. & DE LA TORRE I. (2010) - The Middle-to-Upper Palaeolithic transition in Cova Gran (Catalunya, Spain) and the extinction of Neanderthals in the Iberian Peninsula. *Journal of Human Evolution* 58 : 211-226, 10 fig, 3 tabl.
- MARTÍNEZ J., MORA R., DE LA TORRE I. & CASANOVA J. (2006) - La Roca dels Bous en el contexto del Paleolítico Medio final del Noreste de la Península Ibérica. Dans : J.M. Maillou et E. Baquedano (éd.), *Zona Arqueològica 7, Miscelánea en Homenaje a la Dra. Victoria Cabrera*, Alcalá de Henares, Museo Arqueológico Regional, p. 253-262.
- MEDINA B. (2007) - *Anàlisi de la indústria lítica d'un jaciment del Paleolític Superior de la comarca del Vallès Oriental: Can Garriga I (Bigues)*. Travail de DEA, Département de Biologie animale, Faculté de Biologie, Université de Barcelone, 109 p., 3 annexes.
- MONTES L. (2006) - El Magdaleniense en el Pirineo aragonés: últimos hallazgos. Dans : *O Paleolítico. Actas do IV Congresso de Arqueologia Peninsular*, vol. 2, éd. Univ. do Algarve, p. 183-194.
- MONTES L., UTRILLA P. & MARTÍNEZ-BEÁ M. (2006) - Trabajos recientes en yacimientos musterienses de Aragón: una revisión de la transición Paleolítico Medio/Paleolítico Superior en el Valle del Ebro. Dans : J.M. Maillou et E. Baquedano (éd.), *Zona Arqueològica 7, Miscelánea en Homenaje a la Dra. Victoria Cabrera*, Alcalá de Henares, Museo Arqueológico Regional, p. 215-232.
- MORA R., MARTÍNEZ J. & CASANOVA J. (2008) - Abordando la noción de "variabilidad" musteriense en Roca dels Bous (Prepirineo suroriental, Lleida). *Trabajos de Prehistoria* 65(2) : 13-28, 6 fig., 1 tabl.
- NADAL J. & ESTRADA A. (2007) - Les estratègies de caça durant l'Epipaleolític a l'Alt Penedès. *Del Penedes* 14 : 35-41.
- PETTIT M.A. (2009) - El mètode d'excavació i enregistrament Laplace-Méroc i la seva introducció a Catalunya. Dans : *Els Pirineus i les àrees circumdants durant el Tardiglacial. Mutacions i filiacions tecnoculturals, evolució paleoambiental (16.000-10.000 B.P.)*, Actes du XIV<sup>e</sup> Colloqui International d'Arqueologia de Puigcerdà. Puigcerdà, éd. Inst. d'Est. Ceretans et Patronat F. Eiximenis, p. 61-64, 3 fig.
- PETTIT M.A., MANGADO X., FULLOLA J.M., BARTROLÍ R., BERGADÀ M.M. & ESTEVE X. (2009) - Els caçadors-recol·lectors de la cova del Parco (Alòs de Balaguer, La Noguera, Lleida). L'Epipaleolític microlaminar: continuïtat o canvi? Dans : *Els Pirineus i les àrees circumdants durant el Tardiglacial. Mutacions i filiacions tecnoculturals, evolució paleoambiental (16.000-10.000 B.P.)*, Actes du XIV<sup>e</sup> Colloqui International d'Arqueologia de Puigcerdà. Puigcerdà, éd. Inst. d'Est. Ceretans et Patronat F. Eiximenis, p. 579-592, 4 fig.
- ROMÁN D. (2010a) - El poblament epipaleolític i neolític en la zona central de la plana de Castelló. Dans : A. Oliver (coord.), *La Prehistoria en el Bajo Mijares*, Castelló, éd. Sociedad Castellonense de Cultura, p. 93-118, 7fig.
- ROMÁN D. (2010b) - El jaciment epimagdalenian de la balma de la Roureda (Vilafranca, els Ports, País Valencià). *Pyrenae* 41(2) : 7-28, 6 fig, 5 tabl.
- RUIZ J., GARCÍA SIVOLI C., MARTÍNEZ J. & SUBIRÀ M.E. (2006) - Los restos humanos del Tardiglacial de Balma Guilanyà. Dans : J.L. Sanchidrián, A.M. Márquez et J.M. Fullola (éd.), *La cuenca mediterránea durante el Paleolítico superior (38.000 – 10.000 años)*, IV Simposio de

Prehistoria Cueva de Nerja. Malaga, éd. UISPP–Commission 8 et Fundación Cueva de Nerja, p. 458-466, 2 fig., 7 pl., 4 photogr.

SANCHIDRIÁN J.L., MÁRQUEZ A.M. & FULLOLA J.M. (éd.) (2006) -, *La cuenca mediterránea durante el Paleolítico superior (38.000 – 10.000 años)*, IVe Simposio de Prehistoria Cueva de Nerja. Malaga, éd. UISPP–Commission 8 et Fundación Cueva de Nerja, 494 p., 35 articles.

SANZ M. & DAURA J. (2008) - La fauna prehistòrica al massís del Garraf: noves aportacions. Dans : *V Trobada d'Estudiosos del Garraf* (16 novembre 2006, Castelldefels). Diputació de Barcelona, Documents de Treball, Sèrie Territori 7, p. 125-130.

SANZ M., DAURA J. & SUBIRÀ E. (2008) - La mandíbula de Neandertal de la cova del Gegant (Sitges, Garraf). Dans : *V Trobada d'Estudiosos del Garraf* (16 novembre 2006, Castelldefels). Diputació de Barcelona, Documents de Treball, Sèrie Territori 7, p. 131-136.

SANZ M., DAURA J., SUBIRÀ E., QUAM R., GÖTHERSTRÖM A. & ARSUAGA J. L. (2007) - A new Neanderthal mandible from the northeast Iberian Peninsula (Cova del Gegant, Sitges, Barcelona, Spain). Dans W. Koenigswald et T. Litt (éd.), « 150 years of Neanderthal discoveries. Early Europeans-Continuity & Discontinuity ». *Terra Nostra* 2 : 133-134.

SOLER J., SOLER N. & MAROTO J. (2009) - L'Arbreda Archaic Aurignacian dates clarified. *Eurasian Prehistory* 5 : 45-46.

SOLER N. (2007) - El Paleolític Superior antic a Catalunya: aurinyacià i Gravetià. Dans : *Actes de la reunió del Grup de Reflexió sur l'arrivée de l'Homme moderne sur l'Arc Latin*. Perpinyà, ArcoLatino et Conseil Général des Pyrénées Orientales, p. 47-49.

SOLERN., FULLOLA J.M., LANGLAIS M. & SACCHI D. (2009) - El magdalenian clàssic entre el Lleugadoc occidental i Catalunya (14.500 – 11.000 BP) Dans : *Els Pirineus i les àrees circumdants durant el Tardiglacial. Mutacions i filiacions tecnoculturals, evolució paleoambiental (16.000-10.000 B.P.)*, Actes du XIV<sup>e</sup> Colloqui Internacional d'Arqueologia de Puigcerdà. Puigcerdà, éd. Inst. d'Est. Ceretans et Patronat F. Eiximenis, p. 317-348, 14 fig.

TEJERO J.M. (2009) - Magdalenian and industry ósea en la vertiente sur de los Pirineos. Una caracterización tipológica y tecnológica del trabajo de las materias duras animales en el NE peninsular durante el tardiglacial. Dans : *Els Pirineus i les àrees circumdants durant el Tardiglacial. Mutacions i filiacions tecnoculturals, evolució paleoambiental (16.000-10.000 B.P.)*, Actes du XIV<sup>e</sup> Colloqui Internacional d'Arqueologia de Puigcerdà. Puigcerdà, éd. Inst. d'Est. Ceretans et Patronat F. Eiximenis, p. 283-298, 5 fig.

TEJERO J.M., ESTRADA A., NADAL J., FULLOLA J.M., MANGADO X., PETIT M.A., BARTROLÍ R. & CALVO M. (2009) - Hunters and craftsmen of the Late-Glacial period. The exploitation of animal resources at Parco Cave during the Magdalenian. Dans : L. Fontana, F.-X. Chauvière et A. Bridault (dir.), *In Search of Total Animal Exploitation. Cases Studies in Upper Palaeolithic and Mesolithic*. Proceedings of the XVth UISPP Congress. Oxford, BAR International Series 2040, p. 91-99, 9 fig.

TEJERO J.M. & FULLOLA J.M. (2006) - Las agujas en hueso de la Cueva del Parco (Alós de Balaguer, Lleida). Un ejemplo de gestión no alimentaria de los recursos animales en el Magdalenian. Dans : J.M. Maillo et E. Baquedano (éd.), *Zona Arqueológica 7, Miscelánea en Homenaje a la Dra. Victoria Cabrera*, Alcalá de Henares, Museo Arqueológico Regional, p. 496-503, 6 fig, 3 tabl.

TEJERO J.M. & FULLOLA J.M. (2008) - L'exploitation non alimentaire des ressources animales pendant le Magdalénien au nord-est de la péninsule ibérique. L'exemple de la grotte du Parco (Alós de Balaguer, Lleida, Espagne). *L'Anthropologie* 112(1) : 328-345, 10 fig, 2 tabl.

UTRILLA P. & MONTES L. (2007) - La période 19000-14000 BP dans le bassin de l'Èbre. *Bulletin Société préhistorique française*, 104(4) : 797-807, 8 fig.

VAQUERO M., ALLUÉ E., ALONSO S., BISCHOFF J. L., BURJACHS F. & VALLVERDÚ J. (2006) -El Abric Agut (Capellades, Barcelona) y el Mesolítico de muescas en el noreste de la Península Ibérica. Dans : F. Bicho et H. Verissimo (éd.), *Do epipaleolítico a Calcolítico na Península Ibérica*, IV Congreso da Arqueologia Peninsular. Faro, Universidade do Algarve, p. 113-126.

VAQUERO M., ALONSO S. & GARCIA CATALÁN S. (2009) - El final del Magdalenian y el Mesolítico en Catalunya. Dans : *Els Pirineus i les àrees circumdants durant el Tardiglacial. Mutacions i filiacions tecnoculturals, evolució paleoambiental (16.000-10.000 B.P.)*, Actes du XIV<sup>e</sup> Colloqui Internacional d'Arqueologia de Puigcerdà. Puigcerdà, éd. Inst. d'Est. Ceretans et Patronat F. Eiximenis, p. 349-373, 6 fig., 1 tabl.

VAQUERO M. & GARCÍA-ARGÜELLES P. (2009) - Algunas reflexiones sobre la ausencia de Mesolítico geométrico en Cataluña. Dans : *El Mesolítico Geométrico en la Península Ibérica*. Saragossa, Monografías Arqueológicas 44, p. 191-204.

VAQUERO M., MAROTO J., ARRIZABALAGA A., BAENA J., BAQUEDANO E., CARRIÓN E., JORDÀ J., MARTINÓN M., MENÉNDEZ M., MONTES R. & ROSELL J. (2006) - The Neanderthal – Modern Human meeting in Iberia: a critical view of the cultural, geographical and chronological data. Dans : N. Conard (éd.), *When Neanderthals and Modern Humans Met*, Tübingen, Kerns Verlag, p. 419-441.

VIÑAS R., RUBIO A. & SARRIÀ E. (sous presse, a) - Els gravats rupestres “figuratiu-naturalistes” de la serra de Llaberia (Tarragona). Possibles nexes entre el postpaleolític lleuntí i el paleolític. Dans : *Actas del Congrés internacional d'art rupestre. Datant l'art rupestre: l'Arc Mediterrani Peninsular, entre l'absolut i el relatiu*. Barcelone (juin 2009).

VIÑAS R., RUBIO A. & SARRIÀ E. (sous presse, b) - Notícia sobre el conjunt de gravats figuratius-naturalistes de la serra de Llaberia (Tarragona). Nexes entre el paleolític i el postpaleolític lleuntí. Dans : *Actas del Congreso de Arte Levantino*, Murcia (novembre 2008).

VIÑAS R., VERGÉS F., VERGÉS J.M. & FONTANALS M. (2006) - La primera troballa de pintura rupestre a la serra del Montsant: l'abric del Barranc dels Bassots (Cabacés, Priorat, Tarragona). *Bulletí Arqueològic de la RSAT*, època V, n<sup>o</sup> 28, p. 5-13, 2 fig.

## Remerciements

Ce travail a été fait avec l'aide du projet HAR2008-00103 du MICINN (Ministère de la Recherche, de la Science et de l'Innovation) du gouvernement espagnol, et dans le Groupe de Recherche de Qualité SGR2009-01145 de la Generalitat de Catalogne.